

Ridsportens ideella föreningar



SVENSKA RIDSPORT
FÖRBUNDET

Föreningarna är Svenska Ridsportförbundet

En förening är en sammanslutning av människor som delar ett intresse. En demokratisk organisation där medlemmarna kan framföra åsikter, delta i beslut och påverka föreningens verksamhet.

En väl fungerande föreningsverksamhet är mer än stadgar, möten och protokoll. Det är framför allt verksamhet, glädje och gemenskap. En miljö där vi skapar mer tillsammans än vad som är möjligt att göra var och en för sig. För att nå dit finns utgångspunkter som är viktiga att känna till för att föreningsarbetet ska vara så utvecklande och framgångsrikt som möjligt.

Svenska Ridsportförbundet – en del av idrottsrörelsen

Det är föreningarna som är kärnan i Svenska Ridsportförbundet. Det är i våra föreningar som verksamheten bedrivs och ridsporten utvecklas. Medlemmarna i föreningen är inte ensamma – de har en hel organisation som stöttar och stärker förutsättningar för verksamheten.

Som medlem i Svenska Ridsportförbundet är föreningen en del av världens största familjer – den svenska idrottsrörelsen. Svensk idrott har 3,3 miljoner medlemmar, cirka 746 000 ideella ledare och 19 000 föreningar. 73 specialidrottsförbund organiserar 210 olika idrotter. Ett av dessa specialidrottsförbund är Svenska Ridsportförbundet.

Svenska Ridsportförbundet har till uppgift att företräda ridsporten. Gemensamt arbetar den centrala organisationen inom Svenska Ridsportförbundet med:

- ✓ Att ge råd och service till alla medlemsföreningar.
- ✓ Att tillhandahålla material, ge stöd och planera och genomföra aktiviteter med och för föreningarna.
- ✓ Att företräda föreningarna gentemot myndigheter, politiker och samhälle och argumentera för ridsportens samhällsnytta.
- ✓ Att leda vägen och skapa opinion i viktiga framtidsfrågor.
- ✓ Att fastställa normer för hästhållning, ridskole- och tävlingsverksamhet.
- ✓ Att arbeta kontinuerligt med att kvalitetssäkra ridskolor.
- ✓ Att verka för en dopningsfri idrott.
- ✓ Att träna och förbereda ryttare inför mästerskap.

Svenska Ridsportförbundet är indelat i 19 distrikt med specialistkunskap om ridsporten. Distrikten är en länk mellan föreningarna och det centrala förbundet. Distrikten ger utbildning, stöd och rådgivning till föreningarna så att de kan skapa en bra verksamhet för sina medlemmar.

Förbundet har drygt 800 föreningar som i sin tur tillsammans cirka 150 000 enskilda medlemmar. De är tävlingsryttare, ridskoleryttare, motionärer eller avstutna entusiaster, som i kraft av den demokratiska ordningen kan vara med och förändra, förädla och förbättra ridsporten.

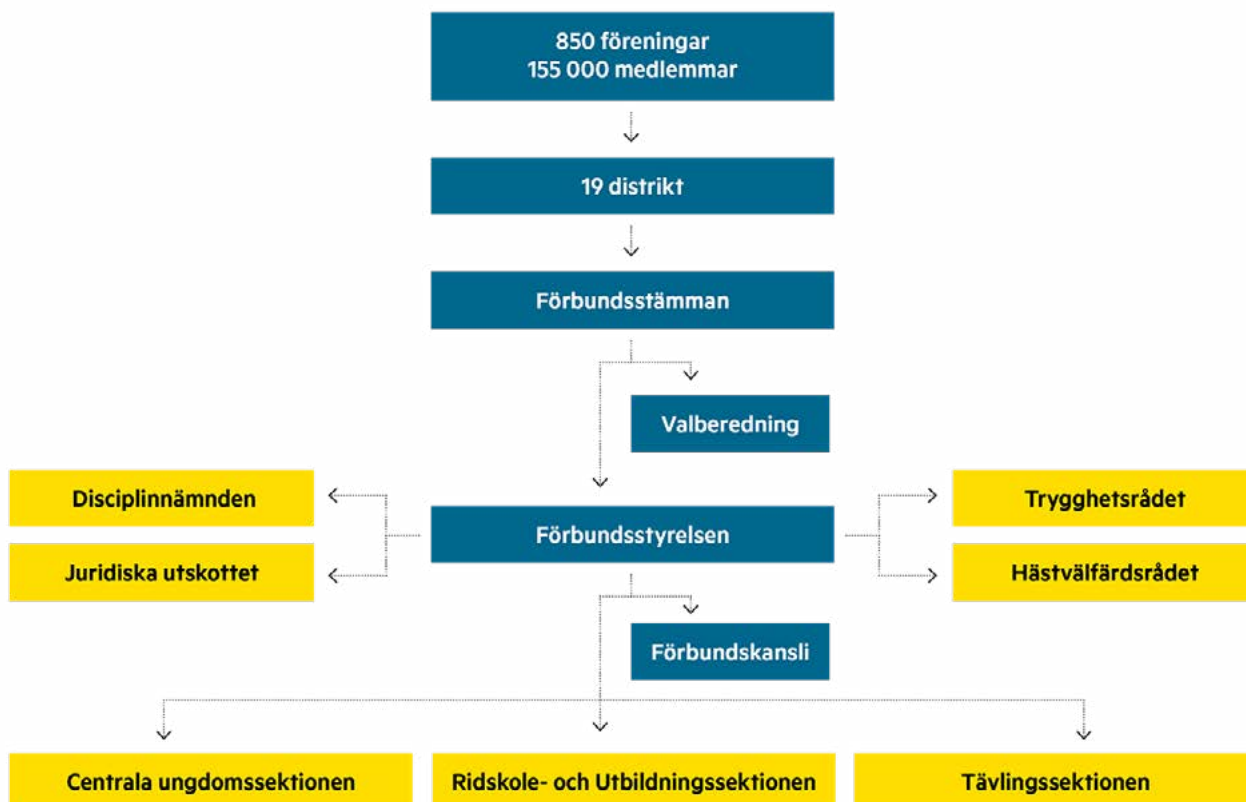
Vem är medlem var?

Medlemmen (individen) är medlem i föreningen – ingen individ är direkt medlem i Svenska Ridsportförbundet. Föreningen är medlem i Svenska Ridsportförbundet. Tillsammans är föreningarna kärnan i Svenska Ridsportförbundet och distriktet och den centrala organisationen finns till för att stötta föreningarna. Följande definitioner är bra att känna till:

- ✓ **Medlem:** De individer som är medlemmar i en förening ansluten till Svenska Ridsportförbundet.
- ✓ **Förening/Ridklubb:** Förening ansluten till Svenska Ridsportförbundet. Förening och Ridklubb är samma sak, bara synonymer.
- ✓ **Svenska Ridsportförbundet:** Är det samlade förbundet på central-, distrikts- och lokal nivå.

Tack för att ni som förening:

- ✓ **Sätter ridsporten på idrottskartan.** Föreningarna i Svenska Ridsportförbundet bidrar till att ridsporten växer inom ramen för Riksidrottsförbundet. Ju fler vi är som rapporterar LOK-stöd desto större blir ridsportens andel av idrottens medel.
- ✓ **Följer stadgarna och andra regelverk.** För att nå en väl fungerande föreningsverksamhet är det viktigt att alla föreningar följer de stadgar och regelverk, till exempel Tävlingsreglementet, som ridsporten gemensamt beslutat.
- ✓ **Rapporterar medlemsantal.** Senast den 15 januari varje år ska föreningens medlemsantal per 31 december år rapporteras in. Det görs i föreningsrapporten i IdrottOnline.
- ✓ **Betalar föreningens medlemsavgift.** Medlemsavgiften grundar sig på föreningsrapporten. Fakturor från den centrala organisationen samt från distriktet ska vara betald senast den 30 april.
- ✓ **Säkerställer att säkerhet, hästhållning och anläggning motsvarar de krav som ställts av Svenska Ridsportförbundet.** Regelbundet besöks föreningen av distriktets besöksgrupper.



Ridsportens organisation

Ridsportens centrala organisation är strukturerad för att på bästa sätt arbeta med de frågor som är viktiga för ridsporten. För föreningar och medlemmar är det bra att känna till var i organisationen olika frågor hanteras. Det går då snabbare att få svar på frågor och att påverka förbundets gemensamma arbete. På ridsport.se hittar du kontaktinformation.

Dubbel hemvist

Ridsporten är unik utifrån sin dubbla hemvist (alt. ord: tillhörighet) i både idrottsrörelsen och hästnäringen. Utgångspunkten i föreningens medlemskap i Svenska Ridsportförbundet är att bedriva en verksamhet som är säker för häst och människa utifrån de regelverk och kriterier som det innebär. Detta skiljer oss från andra idrotter i Riksidrottsförbundet.

Idrottens ideella föreningar

Riksidrottsförbundet har regeringens mandat att fördela statens medel till idrotten. Detta är också det enskilt största bidraget till Svenska Ridsportförbundets ekonomi. Detta gäller för alla idrottens föreningar – inklusive ridsportens:

- ✓ Endast ideella föreningar kan få medlemskap inom Riksidrottsförbundet
- ✓ Medlemskapet innebär att man förbinder sig att följa överordnade organisationers regler och beslut
- ✓ Medlemmarna i föreningen bestämmer enligt en viss ordning som beskrivs i stadgarna
- ✓ Föreningen ska bedriva ideell verksamhet med ett allmännyttigt ideellt syfte. Det betyder bland annat att föreningen inte får tillgodose enskilda medlemmars eller andra intressenters ekonomiska intressen.
- ✓ Avkastningen ska användas i verksamheten.
- ✓ Föreningen ska ha en öppen medlemsantagning.

Regelverk för föreningar

Det finns inte någon specifik lag om ideella föreningar. Föreningen huvudsakliga juridiska styrdokument är dess stadgar och de måste följas. Stadgarna ger en ram för hur föreningen ska drivas och styr medlemmarnas och styrelsens rättigheter och skyldigheter.

En förening måste ha:

- ✔ Stadgar som utgår från idrottens/ridsportens stadgar och är beslutade vid föreningens årsmöte. Föreningens namn ska finnas i stadgarna och stämma med Riksidrottsförbundets namnregler.
- ✔ En styrelse som utses av årsmötet att företräda föreningen.

Utgångspunkter för ridsportföreningens stadgar finns på Svenska Ridsportförbundets hemsida. Om situationer uppkommer som inte går att lösa baserat på stadgarna får vägledning sökas i praxis (exempelvis rättsliga avgöranden).

Föreningen behöver även vara uppdaterad på vad som beslutas vid förbundsstämman, dvs ridsportens högsta beslutande organ Förbundsstämma | Svenska Ridsportförbundet.

- ➔ [Bilda idrottsförening - Riksidrottsförbundet \(rf.se\)](#)
- ➔ [Föreningens stadgar](#)
- ➔ [Tävlingsreglemente](#)
- ➔ [Code of conduct](#)
- ➔ [I ridsporten är även värdegrundsfrågor av stor betydelse](#)

Även om det inte finns en konkret lag för föreningar ska den ideella föreningen självklart följa de lagar och föreskrifter som finns i Sverige. Exempelvis djurskyddslagen, arbetslagstiftning, skattelagstiftning, bokföringslag och vad som gäller för avtal.

Föreningen är en juridisk person

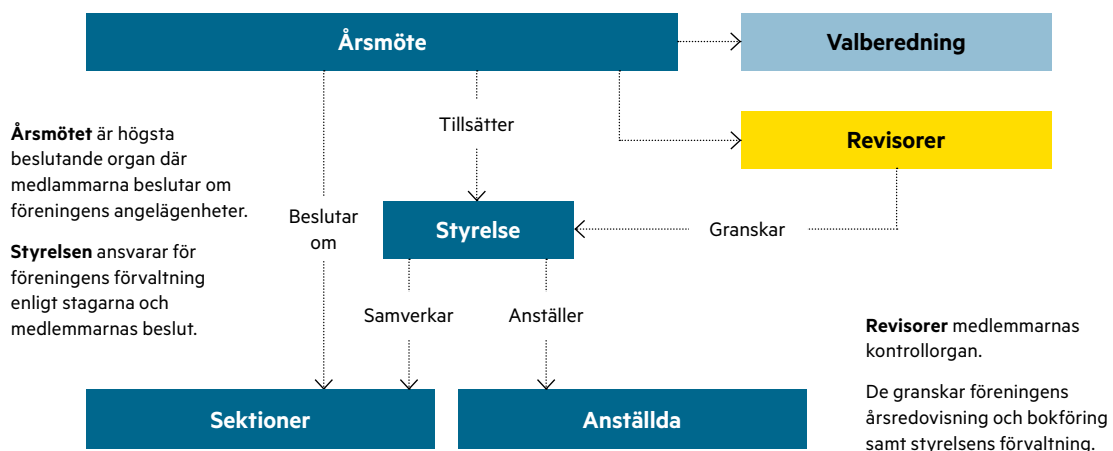
En juridisk person är en enhet som anses ha samma rättigheter och skyldigheter som en individ, men som inte är en fysisk person. Det är ett koncept inom juridiken som gör det möjligt för organisationer, företag, myndigheter eller andra enheter att agera och interagera i samhället, skriva kontrakt, äga egendom och bli stämda i domstol som om de vore en individ. Föreningen kan också försättas i konkurs.

För den ideella föreningen är huvudregeln att den juridiska personen svarar med sina tillgångar för sina förbindelser. Men om föreningens företrädare inte sköter det som är deras skyldigheter kan de bli personligt ansvariga.

Beslutsordning i förening

Det kan vara viktigt att påminna om hur beslutsordningen faktiskt ser ut. Att det är medlemmarna som på årsmötet ger styrelsen mandat att förvalta och utveckla föreningen. Och är man inte nöjd med styrelsens förvaltning är det på årsmötet val och förslag (motioner) beslutas.

- ➔ [Årsmöte](#)
- ➔ [Valberedning](#)



Ideella insatser i förening

En viktig del av föreningslivet är det ideella, frivilliga arbetet där vi tillsammans genomför olika aktiviteter. Att vara ideell är en viktig del av den svenska ridsportens tradition och kultur. Genom att arbeta tillsammans och bidra till den gemensamma verksamheten är vi med och bevarar och utvecklar ridsporten för kommande generationer. Det är viktigt på riktigt.

- ➔ [Välkommen till föreningen \(pdf\)](#)
- ➔ [Föreningskunskap](#)

Kontaktinfo

Har du frågor/funderingar om föreningskunskap, kontakta Maria Thun
maria.thun@ridsport.se

Övriga kontaktuppgifter hittar du på ridsport.se

