



SVENSKA RIDSPORT  
FÖRBUNDET

# Årsredovisning

## Svenska Ridsportförbundet 2022

Förvaltningsberättelse .....	3
Resultaträkning – koncernen .....	5
Balansräkning – koncernen .....	5
Kassaflödesanalys – koncernen.....	6
Resultaträkning – moderföretaget.....	7
Balansräkning – moderföretaget .....	7
Noter, koncernen och förbundet .....	9
Revisionsberättelse.....	12

Ridsportåret 2022 består av två delar: Svenska Ridsportförbundets årsredovisning som inkluderar koncernredovisning och statistik samt Verksamhetsberättelsen som presenterar ridsportåret i ord och bild. Omslagsbild: Ridskolehästar betyder så mycket för så många. Cirka 10 000 skolhästar finns på landets cirka 450 ridskolor. Larsmindes Viktor (f 2007, Florian Skovå – Knast Halsneas) är en av stalllets charmigaste hos Djursholms Ridskola.

Omslagsfoto: Mikael Sjöberg  
Produktion: Svenska Ridsportförbundet  
Form: Christian Simons

# Förvaltningsberättelse

## Svenska Ridsportförbundet

Organisationsnummer 802002-8042

## Information om verksamheten

Svenska Ridsportförbundet är en ideell förening, ett av 71 special-idrottsförbund i Riksidrottsförbundet och anslutet till Fédération Équestre Internationale, Sveriges Olympiska Kommitté samt European Equestrian Federation.

Svenska Ridsportförbundet har enligt sin stadga till uppgift att främja och företräda ridsporten i alla dess grenar samt därtill knuten verksamhet inom och utom riket.

Styrelsen och generalsekreteraren för Svenska Ridsportförbundet får härmed avge årsredovisning och koncernredovisning för räkenskapsåret 2022.

## Väsentliga händelser under räkenskapsåret och efter räkenskapsårets utgång

Kriget i Ukraina, den höga inflationen och den allmänt osäkra omvärlden har indirekt påverkat verksamheten negativt genom ökade kostnader. Svenska Ridsportförbundet drog 2017 in en tränares tränardiplomerings varpå tränaren lämnade in en stämningsansökan mot förbundet där tränaren krävde skadestånd och att få tillbaka sin diplomering. Tingsrätten avslog i slutet av 2020 tränarens ansökan om skadestånd men upphävde däremot Svenska Ridsportförbundets beslut att frånta tränarens diplomering. Svenska Ridsportförbundet överklagade beslutet angående diplomeringen till Hovrätten som i september 2022 meddelade sin dom. Hovrätten gick på tingsrättens linje och vidhöll att det var fel att ta diplomeringen.

## Medlemmar

Svenska Ridsportförbundets medlemmar omfattar, per den 31 december 2022, 841 föreningar fördelade på 19 distrikt, vilket är en minskning med 9 föreningar jämfört med året innan.

## Styrelsearbetet

Förbundsstyrelsen valdes vid förbundsstämman den 8 maj 2021 och har under 2022 haft elva protokollförda sammanträden.

## Ridsportforum

Ridsportforum 2022 arrangerades i oktober i Åkersberga utanför Stockholm. Fokus låg bland annat på strategin Ridsport 2025 och den kommande strategin med arbetsnamnet Ridsport 2030.

## Medlemsavgift

Förbundsstämman 2019 fastställde att medlemsavgiften är oförändrad på 112 kronor per medlem för 2021 och 2022. Förbundsstämman 2021 fastställde att medlemsavgiften blir fortsatt oförändrad på 112 kronor per medlem för 2023 och 2024.

## Ridsport 2025

Svenska Ridsportförbundets strategidokument Ridsport 2025 innehåller fem områden som verksamheten ska styra mot: Ridsportens värderingar och varumärke, Ridsport på hästens villkor, Ridsport på individens villkor, Ridsportens prestationsmiljöer och Ridsportens förutsättningar. Med Ridsport 2025 som grund fastställdes på förbundsstämman 2021 verksamhetsinriktning för 2022-2023. Verksamhetsinriktningen har sedan brutits ned till konkreta insatser i förbundets verksamhetsplan 2022.

## Hållbarhet

Under 2022 har fokus varit på implementering av den nya hållbarhetsstrategin som antogs 2021. Under året har också Svenska Ridsportförbundet publicerat en rapport om hållbarhetsarbetet, den allra första. Rapporten beskriver insatser och utmaningar kopplat till de tre fokusområdena ridsport för alla hela livet, klimatsmart ridsport och

ridsport på naturens villkor. Vidare har Svenska Ridsportförbundet deltagit i ett forskningsprojekt kring sporthästars klimatavtryck drivet av det europeiska förbundet EEF. Den centrala organisationen och förbundskansliet i Strömsholm har under året miljöcertifierats enligt standarden ISO-14001.

Mer information om förbundets hållbarhetsarbete finns på ridsport.se under fliken ”om oss”.

## TDB

Under 2020 avvecklades all penninghantering i Tävlingsbatabasen och de ekonomiska medel som fanns kvar överfördes till ett särskilt konto som kommer att vara aktivt i tio år. Arbetet med att uppmana kontohavare att ta ut sina ekonomiska medel fortlöper och under 2022 har 103 tkr återbetalats.

## Projektstöd

Riksidrottsförbundet har tilldelat Svenska Ridsportförbundet ett projektstöd på 4,4 mkr som fördelats till ridsportens föreningar. Projektstödet riktar sig till att uppmuntra unga mellan 7-25 år att stanna kvar i den organiserade idrotten och skapa förutsättningar för att utveckla barn- och ungdomsidrott i enlighet med Strategi 2025.

## Återstartsstöd

Pandemin slog hårt mot idrottsrörelsen som tappade många aktiva, ideella ledare, domare och funktionärer. För att idrottsrörelsen ska återhämta sig och bli ännu bättre har Riksidrottsförbundet tilldelat idrottsförbunden ett särskilt återstartsstöd om totalt 1,6 miljarder kr. Ridsporten har erhållit 35,5 miljoner kr för återstartande och utvecklande insatser för åren 2021-2023. Stödet används utifrån av Riksidrottsförbundet godkänd återstartsplan.

## Medlemstidning

Häst&Ryttare, förbundets medlemstidning, utkom med fyra nummer.

## Sponsorer

Sponsorintäkterna för 2022 uppgår till 21 mkr. Under 2022 har aktiveringen av Svenska Ridsportförbundets sponsorsamarbeten genomförts enligt beslutade årsplaner för respektive sponsor. Syftet med förbundets sponsorskap är att bidra till utvecklingen av svensk ridsport. Den externa finansieringen ska möjliggöra att förbundet snabbare kan utveckla befintlig verksamhet och addera efterfrågad verksamhet. Tillsammans med Svenska Ridsportförbundets huvudsponsor, Folksam, har fokus fortsatt varit på säkerhet och skadeförebyggande arbete. Bland annat genom projektet Säker med häst som helt möjliggörs av Folksam. Den breda satsningen på förbundets samtliga verksamhetsområden har också fortgått under 2022. Samarbetet har skapat möjligheter för utveckling av unga ryttare och ungdomsledare. Det har även säkrat genomförandet av samtliga svenska mästerskap i ridsportens alla grenar samt Folksam Elit och Ponnyallsvenskan.

Förbundssponsorskapet med ATG som förlängts i fyra år, 2022-2025, har fortsatt att fokusera på utveckling av ryttare och hästar. Detta bland annat genom Ryttarutvecklingsprogrammet nivå 4 ATG Talang samt Grand Prix-serien i hoppning ATG Riders League. Under 2022 har engagemanget för svensk paradressyr utökats. Utöver grensponsorskapet till landslaget har även en extra talangsatsning genomförts i syfte att skapa förutsättningar för ryttare att utvecklas mot landslaget. I förbundets sponsorskap med Granngården har fokus fortsatt varit på grensponsorskapet för seniorlandslaget i hoppning samt ram- och föreningsavtal för ridskolor och föreningar. Dessutom har Granngårdens Riksmästerskap genomförts i samma omfattning som tidigare.

Samarbetet med Försvarmakten förlängdes med ytterligare tre år, 2023-2025. Samarbetet kommer fortsatt att fokusera på utveckling av ridsportens unga genom en rad olika gemensamma aktiviteter och projekt.

I slutet av 2022 tecknades ett nytt treårigt sponsorskap med en ny sponsor för perioden 2023-2025. Sponsorskapet innebär att den nya sponsorn blir förbundssponsor till Svenska Ridsportförbundet, grensponsor till dressyrens samtliga landslag (från pony till senior) samt avsändare av det seniora landslaget i fälttävlan. Den nya sponsorn kommer även att presentera ett riksmästerskap i både dressyr och fälttävlan anpassat för bredden inom grenarna. Samarbetet med Saab avslutades den 31 dec 2022 efter sju framgångsrika år. Samarbetet har bidragit stort till utvecklingen av svensk dressyr.

NeH var fortsatt officiell klädleverantör och levererade landslags-, supporter- och förbundskollektion. Officiella partners och leverantörer var EquiTours, Animo och Horseware.

#### Sweden International Horse Show

Drygt 78 000 personer besökte Sweden International Horse Show på Friends Arena i Solna.

#### Dotterbolaget Svenska Ridsportförbundet Service AB

I Svenska Ridsportförbundets dotterbolag Svenska Ridsportförbundet Service AB arrangerades Ryttargalan i november för att uppmärksamma årets framgångar. Sammantaget redovisade dotterbolaget 2022 ett resultat på 17 tkr.

#### Ekonomi

För 2022 redovisar Svenska Ridsportförbundet ett resultat på - 7 385 tkr. Koncernen visar ett resultat på -7 447 tkr.

#### Förväntningar på framtida resultat

Kommande års resultat förväntas följa den fleråriga ekonomiska plan som antagits av Förbundsstyrelsen.

## Flerårsöversikt (mkr)

Koncernen	2022	2021	2020	2019
Eget kapital	31,2	38,6	33,0	19,8
Redovisat resultat	-7,45	5,57	13,20	1,80
Rörelsens intäkter	132,5	126,8	105,8	108,7
Kassalikviditet (%)	165	182	179	151
Soliditet (%)	41	46	45	35

Moderbolaget	2022	2021	2020	2019
Eget kapital	31,0	38,3	32,8	19,5
Redovisat resultat	-7,4	5,5	13,3	3,9
Rörelsens intäkter	132,0	127,0	106,0	108,0
Kassalikviditet (%)	165	182	178	151
Soliditet (%)	40	46	45	35

För definitioner av nyckeltal, se Redovisnings- och värderingsprinciper not 1.

## Förändring av eget kapital (tkr)

Koncernen	Balanserat resultat	Årets resultat	Totalt
Belopp vid årets ingång	33 058	5 573	38 631
Disposition enligt beslut av årsstämman:			
Balanseras i ny räkning	5 573	-5 573	0
Årets resultat		-7 447	-7 447
<b>Belopp vid årets utgång</b>	<b>38 631</b>	<b>-7 447</b>	<b>31 184</b>

Moderbolaget	Balanserat resultat	Årets resultat	Totalt
Belopp vid årets ingång	32 805	5 561	38 365
Disposition enligt beslut av årsstämman:			
Balanseras i ny räkning	5 561	-5 561	0
Årets resultat		-7 385	-7 385
<b>Belopp vid årets utgång</b>	<b>38 365</b>	<b>-7 385</b>	<b>30 981</b>

#### Förslag till vinstdisposition

Styrelsen föreslår att till förfogande stående vinstmedel (kronor):

Balanserad vinst	38 365 379
Årets vinst	-7 384 807
	<b>30 980 572</b>
Disponeras så att i ny räkning överföres	<b>30 980 572</b>

Koncernens och moderbolagets resultat och ställning i övrigt framgår av efterföljande resultat- och balansräkningar samt kassaflödesanalyser med noter.

# Finansiell rapport

## Koncernens resultaträkning (tkr)

Rörelsens intäkter	Not 1	2022-12-31	2021-12-31
Nettoomsättning	2	51 426	49 068
Offentligrättsliga bidrag		34 736	38 688
Gåvor och övriga bidrag		14 835	7 761
Medlemsavgifter och medlemsförsäkringar		29 229	29 094
Övriga rörelseintäkter	3	2 266	2 226
		<b>132 491</b>	<b>126 837</b>
<b>Rörelsens kostnader</b>			
Medlemsförsäkring		-11 175	-11 713
Lämnade bidrag klubbar/distrikt/anläggning		-9 417	-7 960
Verksamhetens kostnader		-70 928	-59 284
Övriga externa kostnader	4, 5	-8 895	-5 248
Personalkostnader	6	-39 939	-37 319
Avskrivningar materiella anläggningstillgångar		-55	-26
		<b>-140 408</b>	<b>-121 550</b>
<b>Rörelseresultat</b>		<b>-7 917</b>	<b>5 286</b>
<b>Resultat från finansiella poster</b>			
Resultat från andelar i intresseföretag	7	-79	-23
Övriga ränteintäkter och liknande resultatposter	8	551	310
Räntekostnader och liknande resultatposter	9	-2	-1
		<b>469</b>	<b>285</b>
<b>Resultat efter finansiella poster</b>		<b>-7 447</b>	<b>5 571</b>
<b>Resultat före skatt</b>		<b>-7 447</b>	<b>5 571</b>
<b>Årets resultat</b>		<b>-7 447</b>	<b>5 571</b>

## Koncernens balansräkning (tkr)

Tillgångar	Not 1	2022-12-31	2021-12-31
<b>Anläggningstillgångar</b>			
<b>Immateriella anläggningstillgångar</b>			
Rättigheter	10	0	0
		<b>0</b>	<b>0</b>
<b>Materiella anläggningstillgångar</b>			
Inventarier, verktyg och installationer	11	143	158
		<b>143</b>	<b>158</b>
<b>Finansiella anläggningstillgångar</b>			
Andelar i intresseföretag	12, 13	861	940
<b>Summa anläggningstillgångar</b>		<b>1 004</b>	<b>1 098</b>
<b>Omsättningstillgångar</b>			
Varulager m m			
Färdiga varor och handelsvaror		356	0
		<b>356</b>	<b>0</b>
<b>Kortfristiga fordringar</b>			
Kundfordringar		4 972	4 091
Aktuella skattefordringar		486	542
Övriga fordringar		560	318
Förutbetalda kostnader och upplupna intäkter	14	5 856	6 045
		<b>11 874</b>	<b>10 995</b>
<b>Kassa och bank</b>			
Klientmedel Tävlingsdatabasen	15	7 148	7 237
Kassa och bank		56 517	64 990
		<b>63 665</b>	<b>72 227</b>
<b>Summa omsättningstillgångar</b>		<b>75 895</b>	<b>83 222</b>
<b>SUMMA TILLGÅNGAR</b>		<b>76 899</b>	<b>84 320</b>

## Koncernens balansräkning (tkr)

EGET KAPITAL OCH SKULDER	Not 1	2022-12-31	2021-12-31
<b>Eget kapital</b>			
Fria reserver		38 630	33 058
Årets resultat		-7 447	5 573
Summa eget kapital		31 183	38 632
<b>Kortfristiga skulder</b>			
Leverantörsskulder		9 184	10 087
Övriga skulder		2 686	1 191
Klientmedelsskuld	15	7 135	7 237
Upplupna kostnader och förutbetalda intäkter	16	26 711	27 174
		<b>45 716</b>	<b>45 688</b>
<b>SUMMA EGET KAPITAL OCH SKULDER</b>		<b>76 899</b>	<b>84 320</b>

## Koncernens kassaflödesanalys (tkr)

	Not 1	2022-12-31	2021-12-31
<b>Den löpande verksamheten</b>			
Resultat efter finansiella poster		-7 447	5 573
Justeringar för poster som inte ingår i kassaflödet m.m.	17	134	49
<b>Kassaflöde från den löpande verksamheten före förändringar av rörelsekapital</b>		<b>-7 313</b>	<b>5 622</b>
<b>Kassaflöde från förändringar i rörelsekapital</b>			
Förändring av varulager och pågående arbeten		-356	0
Förändring kundfordringar		-882	-3 306
Förändring av kortfristiga fordringar		91	-2 843
Förändring leverantörsskulder		-903	2 969
Förändring av kortfristiga skulder		930	2 348
<b>Kassaflöde från den löpande verksamheten</b>		<b>-8 433</b>	<b>4 790</b>
<b>Investeringsverksamheten</b>			
Investeringar i materiella anläggningstillgångar		-40	-122
Kassaflöde från investeringsverksamheten		-40	-122
<b>Årets kassaflöde</b>		<b>-8 473</b>	<b>4 669</b>
<b>Likvida medel vid årets början</b>			
Likvida medel vid årets början		64 990	60 322
<b>Likvida medel vid årets slut</b>	<b>18</b>	<b>56 517</b>	<b>64 990</b>

## Moderbolagets resultaträkning (tkr)

Rörelsens intäkter	Not 1	2022-12-31	2021-12-31
Nettoomsättning	2	51 323	48 858
Offentligrättsliga bidrag		34 736	38 688
Gåvor och övriga bidrag		14 835	7 761
Medlemsavgifter och medlemsförsäkringar		29 229	29 094
Övriga verksamhetsintäkter	3	2 217	2 249
		<b>132 339</b>	<b>126 649</b>
<b>Rörelsens kostnader</b>			
Medlemsförsäkring		-11 531	-11 713
Lämnade bidrag till klubbar/distrikt/anläggningar		-9 417	-7 960
Verksamhetens kostnader		-71 713	-58 373
Övriga externa kostnader	4, 5	-7 747	-6 006
Personalkostnader	6	-39 810	-37 319
Avskrivningar materiella anläggningstillgångar		-55	-26
		<b>-140 273</b>	<b>-121 397</b>
<b>Rörelseresultat</b>		<b>-7 934</b>	<b>5 252</b>
<b>Resultat från finansiella poster</b>			
Resultat från andelar i intresseföretag	7	0	0
Övriga ränteintäkter och liknande resultatposter	8	551	310
Räntekostnader och liknande resultatposter	9	-2	-1
		<b>549</b>	<b>309</b>
<b>Resultat efter finansiella poster</b>		<b>-7 385</b>	<b>5 561</b>
<b>Resultat före skatt</b>		<b>-7 385</b>	<b>5 561</b>
<b>Årets resultat</b>		<b>-7 385</b>	<b>5 561</b>

## Moderbolagets balansräkning (tkr)

TILLGÅNGAR	Not 1	2022-12-31	2021-12-31
<b>Anläggningstillgångar</b>			
<b>Materiella anläggningstillgångar</b>			
Inventarier, verktyg och installationer	11	143	158
		<b>143</b>	<b>158</b>
<b>Finansiella anläggningstillgångar</b>			
Andelar i koncernföretag	19, 20	100	100
Andelar i intresseföretag och gemensamt styrda företag	12, 13	746	746
		<b>846</b>	<b>846</b>
<b>Summa anläggningstillgångar</b>		<b>989</b>	<b>1 004</b>
<b>Omsättningstillgångar</b>			
<b>Varulager m m</b>			
Handelsvaror		356	0
<b>Kortfristiga fordringar</b>			
Kundfordringar		4 969	4 081
Fordringar hos koncernföretag		329	0
Aktuella skattefordringar		486	542
Övriga fordringar		346	317
Förutbetalda kostnader och upplupna intäkter	14	5 856	6 045
		<b>11 986</b>	<b>10 985</b>
<b>Kassa och bank</b>			
Klientmedel Tävlingsdatabasen	15	7 148	7 237
Kassa och bank		56 166	64 939
		<b>63 314</b>	<b>72 176</b>
<b>Summa omsättningstillgångar</b>		<b>75 656</b>	<b>83 161</b>
<b>SUMMA TILLGÅNGAR</b>		<b>76 645</b>	<b>84 165</b>

## Moderbolagets balansräkning (tkr)

EGET KAPITAL OCH SKULDER	Not 1	2022-12-31	2021-12-31
<b>Eget kapital</b>	<b>21</b>		
Balanserat kapital		38 365	32 805
Årets resultat		-7 385	5 561
<b>Summa eget kapital</b>		<b>30 980</b>	<b>38 366</b>
<b>Kortfristiga skulder</b>			
Leverantörsskulder		9 182	10 265
Övriga skulder		2 646	1 133
Klientmedelsskuld	15	7 134	7 237
Upplupna kostnader och förutbetalda intäkter	16	26 703	27 164
<b>Summa kortfristiga skulder</b>		<b>45 665</b>	<b>45 799</b>
<b>SUMMA EGET KAPITAL OCH SKULDER</b>		<b>76 645</b>	<b>84 165</b>

## Moderbolagets kassaflödesanalys (tkr)

	Not 1	2022-12-31	2021-12-31
<b>Den löpande verksamheten</b>			
Resultat efter finansiella poster		-7 385	5 561
Justeringar för poster som inte ingår i kassaflödet 17		55	26
<b>Kassaflöde från den löpande verksamheten före förändring av rörelsekapital</b>		<b>-7 330</b>	<b>5 587</b>
<b>Kassaflöde från förändring av rörelsekapitalet</b>			
Förändring av varulager och pågående arbete		-356	0
Förändring av kundfordringar		-888	-3 296
Förändring av kortfristiga fordringar		-11	-2 853
Förändring av leverantörsskulder		-1 083	3 085
Förändring av kortfristiga skulder		935	2 304
<b>Kassaflöde från den löpande verksamheten</b>		<b>-8 733</b>	<b>4 827</b>
<b>Investeringsverksamheten</b>			
Investeringar i materiella anläggningstillgångar		-40	-122
<b>Årets kassaflöde</b>		<b>-8 773</b>	<b>4 705</b>
<b>Likvida medel vid årets början</b>			
Likvida medel vid årets början	18	64 939	60 234
<b>Likvida medel vid årets slut</b>		<b>56 166</b>	<b>64 939</b>



# Noter

(Belopp i tkr om inget annat anges)

## Not 1 Redovisnings- och värderingsprinciper

### Allmänna upplysningar

Årsredovisningen och koncernredovisningen är upprättad i Årsredovisningen och koncernredovisningen är upprättad i enlighet med årsredovisningslagen och BFNAR 2012:1 Årsredovisning och koncernredovisning (K3).

Redovisningsprinciperna är oförändrade jämfört med föregående år.

Moderföretaget och koncernen tillämpar samma redovisningsprinciper om inte annat framgår nedan.

### Intäktsredovisning

Intäkter har tagits upp till verkligt värde av vad som erhållits eller kommer att erhållas och redovisas i den omfattning det är sannolikt att de ekonomiska fördelarna kommer att tillgodogöras bolaget och intäkterna kan beräknas på ett tillförlitligt sätt.

Vid försäljning av varor redovisas intäkten vid leverans.

### Koncernredovisning

Koncernredovisningen har upprättats enligt förvärvsmetoden. Detta innebär att förvärvade verksamheters identifierbara tillgångar och skulder redovisas till marknadsvärde enligt upprättad förvärvsanalys.

Överstiger verksamhetens anskaffningsvärde det beräknade marknadsvärdet av de förväntade nettotillgångarna enligt förvärvsanalysen redovisas skillnaden som goodwill.

Koncernredovisningen omfattar, förutom moderföretaget, samtliga företag i vilka moderföretaget direkt eller indirekt har mer än 50 % av röstetalet eller på annat sätt innehar det bestämmande inflytandet och därmed har en rätt att utforma företagets finansiella och operativa strategier i syfte att erhålla ekonomiska fördelar.

Som intresseföretag räknas sådana företag där företaget har ett betydande men inte bestämmande inflytande. Ett betydande inflytande anses normalt föreligga när företaget äger minst 20 % men inte mer än 50 % av rösterna i ett annat företag.

Innehav i intresseföretag redovisas i koncernredovisningen enligt kapitalandelsmetoden. Det innebär att en förvärvsanalys upprättas och eventuella över- eller undervärden identifieras. Det koncernmässiga värdet på andelen påverkas under innehavstiden genom avskrivningar på övervärden el-

ler återföring av undervärden. Andelsvärdet påverkas även av resultatandelen i intresseföretaget under innehavstiden, justerat för internvinster och övriga koncernmässiga justeringar. Erhållna utdelningar reducerar det koncernmässiga värdet.

Andel i intresseföretagets resultat efter skatt redovisas på egen rad och påverkar koncernens rörelseresultat.

### Transaktioner mellan koncernföretag

Koncerninterna fordringar och skulder samt transaktioner mellan koncernföretag liksom realiserade vinster elimineras i sin helhet. Orealiserade förluster elimineras också såvida inte transaktionen motsvarar ett nedskrivningsbehov.

Förändring av internvinst under räkenskapsåret har eliminerats i koncernresultaträkningen.

### Redovisningsprinciper för enskilda balansposter Anläggningstillgångar

Immateriella och materiella anläggningstillgångar redovisas till anskaffningsvärde minskat med ackumulerade avskrivningar enligt plan och eventuella nedskrivningar.

Avskrivning sker linjärt över den förväntade nyttjandeperioden med hänsyn till väsentligt restvärde. Följande avskrivningsprocent tillämpas:

Rättigheter	5 år
-------------	------

Inventarier, verktyg och installationer	3 - 5 år
---	----------

### Finansiella instrument

Finansiella instrument värderas utifrån anskaffningsvärdet. Instrumentet redovisas i balansräkningen när bolaget blir part i instrumentets avtalsmässiga villkor. Finansiella tillgångar tas bort från balansräkningen när rätten att erhålla kassaflöden från instrumentet har löpt ut eller överförts och bolaget har överfört i stort sett alla risker och förmåner som är förknippade med äganderätten. Finansiella skulder tas bort från balansräkningen när förpliktelserna har reglerats eller på annat sätt upphört.

### Andelar i dotterföretag

Andelar i dotterföretag redovisas till anskaffningsvärde efter avdrag för eventuella nedskrivningar. I anskaffningsvärdet ingår köpeskillingen som erlagts för aktierna samt förvärvskostnader. Eventuella kapitaltillskott läggs till anskaffningsvärdet när de uppkommer.

### Kortfristiga placeringar

Värdepapper som är anskaffade med avsikt att innehas kortsiktigt redovisas inledningsvis till anskaffningsvärde och i efterföljande värderingar i enlighet med lägsta värdets princip till det lägsta av anskaffningsvärde och marknadsvärde.

### Nedskrivningsprövning av finansiella anläggningstillgångar

Vid varje balansdag bedöms om det finns indikationer på nedskrivningsbehov av någon av de finansiella anläggningstillgångarna. Nedskrivning sker om värdenedgången bedöms vara bestående och prövas individuellt.

Samtliga finansiella instrument värderas och redovisas utifrån verkligt värde i enlighet med reglerna i kapitel 12 i BFNAR 2012:1 (K3).

### Leasingavtal

Företaget redovisar samtliga leasingavtal, såväl finansiella som operationella, som operationella leasingavtal. Operationella leasingavtal redovisas som en kostnad linjärt över leasingperioden.

### Varulager

Varulagret har värderats till det lägsta av dess anskaffningsvärde och dess nettoförsäljningsvärde på balansdagen. Med nettoförsäljningsvärde avses varornas beräknade försäljningspris minskat med försäljningskostnader. Den valda värderingsmetoden innebär att inkurans i varulagret har beaktats.

### Inkomstskatter

#### Aktuell skatt

Aktuell skatt avser inkomstskatt för innevarande räkenskapsår samt den del av tidigare räkenskapsårs inkomstskatt som ännu inte redovisats. Aktuell skatt beräknas utifrån den skattesats som gäller per balansdagen.

### Avsättningar

Som avsättning har redovisats förpliktelse gentemot tredje man som är hänförliga till räkenskapsåret eller tidigare räkenskapsår och som på balansdagen antingen är säkra eller sannolika till sin förekomst men oviss till belopp eller till den tidpunkt då de ska infrias.

### Ersättningar till anställda

Ersättningar till anställda avser alla former av ersättningar som företaget lämnar till de anställda. Kortfristiga ersätt-

ningar utgörs av bland annat löner, betald semester, betald frånvaro, bonus och ersättning efter avslutad anställning (pension). Kortfristiga ersättningar redovisas som kostnad och en skuld då det finns en legal eller informell förpliktelse att betala ut en ersättning till följd av en tidigare händelse och en tillförlitlig uppskattning av beloppet kan göras.

### Offentliga bidrag

Offentliga bidrag redovisas som intäkt då den framtida prestationen som krävs för att erhålla bidraget utförts. I de fall bidraget erhålls innan prestationen utförts, redovisas bidraget som skuld i balansräkningen. Offentliga bidrag värderas till det verkliga värdet av vad som erhållits eller kommer att erhållas.

### Koncernbidrag

Erhållna och lämnade koncernbidrag redovisas som bokslutsdispositioner.

### Nyckeltalsdefinitioner

#### Eget kapital

Företagets nettotillgångar, dvs skillnaden mellan tillgångar och skulder.

#### Redovisat resultat

Resultat efter finansiella intäkter och kostnader, men före skatter.

#### Rörelsens intäkter

Rörelsens huvudintäkter, fakturerade kostnader, sidointäkter samt intäktskorrigeringar.

#### Kassalikviditet (%)

Omsättningstillgångar exklusive lager och pågående arbeten i procent av kortfristiga skulder.

#### Soliditet (%)

Justerat eget kapital (eget kapital och obeskattade reserver med avdrag för uppskjuten skatt) i procent av balansomslutning.

## Not 2 Nettoomsättningens fördelning

Koncernen	2022	2021
<b>Nettoomsättningen per rörelsegren</b>		
Licenser	22 768	21 832
Försäljning	2 896	3 194
Sponsorintäkter	20 829	20 586
Annonsintäkter	1 397	1 243
Kurs- och anmälningsavgifter	3 536	2 213
	<b>51 426</b>	<b>49 068</b>

Moderbolaget	2022	2021
<b>Nettoomsättningen per rörelsegren</b>		
Licenser	22 768	21 832
Försäljning	2 793	2 984
Sponsorintäkter	20 829	20 586
Annonsintäkter	1 397	1 243
Kurs- och anmälningsavgifter	3 536	2 213
	<b>51 323</b>	<b>48 858</b>

## Not 3 Övriga verksamhetsintäkter

Koncernen	2022	2021
Evenemangsintäkter	1 000	1 000
Vidarefakturering av kostnader	704	232
Övrigt	562	994
	<b>2 266</b>	<b>2 226</b>

Moderbolaget	2022	2021
Evenemangsintäkter	1 000	1 000
Vidarefakturering av kostnader	704	232
Övrigt	513	1 017
	<b>2 217</b>	<b>2 249</b>

## Not 4 Leasingavtal

Koncernen	2022	2021
Årets leasingkostnader avseende leasingavtal och lokalhyra, uppgår till 1 903 tkr (1 811 tkr). Framtida leasingavgifter, för icke uppsägningsbara leasingavtal, förfaller till betalning enligt följande:		
Inom ett år	253	542
Senare än ett år men inom fem år	0	253
	<b>253</b>	<b>796</b>

Moderbolaget	2022	2021
Årets leasingkostnader avseende leasingavtal och lokalhyra, uppgår till 1 903 tkr (1 811 tkr). Framtida leasingavgifter, för icke uppsägningsbara leasingavtal, förfaller till betalning enligt följande:		
Inom ett år	253	542
Senare än ett år men inom fem år	0	253
	<b>253</b>	<b>796</b>

## Not 5 Arvode till revisorer

Koncernen	2022	2021
Med revisionsuppdrag avses granskning av årsredovisningen och bokföringen samt styrelsens förvaltning, övriga arbetsuppgifter som det ankommer på bolagets revisor att utföra samt rådgivning eller annat biträde som föranleds av iakttagelser vid sådan granskning eller genomförandet av sådana övriga arbetsuppgifter..		
<b>Öhrling PricewaterhouseCoopers AB</b>		
Revisionsuppdrag	110	164
	<b>110</b>	<b>164</b>

Moderbolaget	2022	2021
Med revisionsuppdrag avses granskning av årsredovisningen och bokföringen samt styrelsens förvaltning, övriga arbetsuppgifter som det ankommer på bolagets revisor att utföra samt rådgivning eller annat biträde som föranleds av iakttagelser vid sådan granskning eller genomförandet av sådana övriga arbetsuppgifter.		
<b>Öhrling PricewaterhouseCoopers AB</b>		
Revisionsuppdrag	110	154
	<b>110</b>	<b>154</b>

## Not 6 Anställda och personalkostnader

Koncernen	2022	2021
<b>Medelantalet anställda</b>		
Kvinnor	34	33
Män	9	8
	<b>43</b>	<b>41</b>

<b>Löner och andra ersättningar</b>		
Styrelse och generalsekreterare	1 517	1 429
Löner och ersättningar	25 279	23 228
	<b>26 796</b>	<b>24 657</b>

<b>Sociala kostnader</b>		
Pensionskostnader för styrelse och generalsekreterare	413	358
Pensionskostnader	2 339	2 346
Övriga sociala avgifter enligt lag och avtal	8 304	7 674
	<b>11 055</b>	<b>10 378</b>

<b>Totala löner, ersättningar, sociala kostnader och pensionskostnader</b>		
	<b>37 851</b>	<b>35 035</b>

<b>Könsfördelning bland ledande befattningshavare</b>		
Andel kvinnor i styrelsen	54 %	54 %
Andel kvinnor bland övriga ledande befattningshavare	100 %	100 %

Moderbolaget	2022	2021
<b>Medelantalet anställda</b>		
Kvinnor	34	33
Män	9	8
	<b>43</b>	<b>41</b>

<b>Löner och andra ersättningar</b>		
Styrelse och generalsekreterare	1 517	1 429
Löner och ersättningar	25 279	23 228
	<b>26 796</b>	<b>24 657</b>

<b>Sociala kostnader</b>		
Pensionskostnader för styrelse och generalsekreterare	413	358
Pensionskostnader	2 339	2 346
Övriga sociala avgifter enligt lag och avtal	8 304	7 674
	<b>11 055</b>	<b>10 378</b>

<b>Totala löner, ersättningar, sociala kostnader och pensionskostnader</b>		
	<b>37 851</b>	<b>35 035</b>

<b>Könsfördelning bland ledande befattningshavare</b>		
Andel kvinnor i styrelsen	55 %	55 %
Andel kvinnor bland övriga ledande befattningshavare	100 %	100 %

<b>Avtal om avgångsvederlag</b>		
Inget avgångsvederlag finns beslutat för generalsekreteraren. Vid uppsägning från arbetsgivarens sida är uppsägningstiden 6 månader under första anställningsåret och därefter 12 månader för generalsekreteraren. Uppsägningstid från generalsekreterarens sida är 3 månader under första anställningsåret och därefter 6 månader.		

## Not 7 Resultat från andelar i intresseföretag och gemensamt styrda företag

Koncernen	2022	2021
	<b>-79</b>	<b>-23</b>

Moderbolaget	2022	2021
Resultat från andelar i intresseföretag	0	0
	<b>0</b>	<b>0</b>

Koncernen	2022	2021
Övriga ränteintäkter	551	310
	<b>551</b>	<b>310</b>

Moderbolaget	2022	2021
Övriga ränteintäkter	551	310
	<b>551</b>	<b>310</b>

## Not 9 Räntekostnader och liknande resultatposter

Koncernen	2022	2021
Övriga räntekostnader	-2	-1
	<b>-2</b>	<b>-1</b>

Moderbolaget	2022	2021
Övriga räntekostnader	-2	-1
	<b>-2</b>	<b>-1</b>

Koncernen	2022-12-31	2021-12-31
Ingående anskaffningsvärden	250	250
<b>Utgående ackumulerade anskaffningsvärden</b>	<b>250</b>	<b>250</b>
Ingående avskrivningar	-250	-250
<b>Utgående ackumulerade avskrivningar</b>	<b>-250</b>	<b>-250</b>
<b>Utgående redovisat värde</b>	<b>0</b>	<b>0</b>

## Not 11 Inventarier, verktyg och installationer

Koncernen	2022-12-31	2021-12-31
Ingående anskaffningsvärden	5 924	5 802
Inköp	40	122
<b>Utgående ackumulerade anskaffningsvärden</b>	<b>5 964</b>	<b>5 924</b>
Ingående avskrivningar	-5 766	-5 740
Årets avskrivningar	-55	-26
<b>Utgående ackumulerade avskrivningar</b>	<b>-5 821</b>	<b>-5 766</b>
<b>Utgående redovisat värde</b>	<b>143</b>	<b>158</b>

Moderbolaget	2022-12-31	2021-12-31
Ingående anskaffningsvärden	5 924	5 802
Inköp	40	122
<b>Utgående ackumulerade anskaffningsvärden</b>	<b>5 964</b>	<b>5 924</b>
Ingående avskrivningar	-5 766	-5 740
Årets avskrivningar	-55	-26
<b>Utgående ackumulerade avskrivningar</b>	<b>-5 821</b>	<b>-5 766</b>
<b>Utgående redovisat värde</b>	<b>143</b>	<b>158</b>

## Not 12 Andelar i intresseföretag och gemensamt styrda företag

Koncernen	2022-12-31	2021-12-31
Ingående anskaffningsvärden	940	963
Förändring under året	-79	-23
<b>Utgående ackumulerade anskaffningsvärden</b>	<b>861</b>	<b>940</b>
<b>Utgående redovisat värde</b>	<b>861</b>	<b>940</b>

Moderbolaget	2022-12-31	2021-12-31
Ingående anskaffningsvärden	746	746
<b>Utgående ackumulerade anskaffningsvärden</b>	<b>746</b>	<b>746</b>
<b>Utgående redovisat värde</b>	<b>746</b>	<b>746</b>

## Not 13 Specifikation andelar i intresseföretag och gemensamt styrda företag

Koncernen			
Namn	Kapitalandel	Rösträtsandel	Bokfört värde
Strömsholm Utvecklings AB, STUTAB	25%	25%	740
Städa Sverige ek förening, Idrott i samverkan			121
			<b>861</b>
	<b>Org.nr</b>	<b>Säte</b>	
Strömsholm Utvecklings AB, STUTAB	556470-4988	Hallstahammar	
Städa Sverige ek förening, Idrott i samverkan	716421-2859		

Moderbolaget			
Namn	Kapitalandel	Rösträtsandel	Bokfört värde
Strömsholm Utvecklings AB, STUTAB	25%	25%	746
Städa Sverige ek förening, Idrott i samverkan			0
			<b>746</b>
	<b>Org.nr</b>	<b>Säte</b>	
Strömsholm Utvecklings AB, STUTAB	556470-4988	Hallstahammar	
Städa Sverige ek förening, Idrott i samverkan	716421-2859		

## Not 14 Förutbetalda kostnader och upplupna intäkter

Koncernen	2022-12-31	2021-12-31
Förutbetalda hyror	99	95
Upplupna intäkter	459	1 007
Förutbetalda kostnader	5 298	4 943
	<b>5 856</b>	<b>6 045</b>

Moderbolaget	2022-12-31	2021-12-31
Förutbetalda hyror	99	95
Upplupna intäkter	459	1 007
Förutbetalda kostnader	5 298	4 943
	<b>5 856</b>	<b>6 045</b>

## Not 15 Klientmedel

Koncernen	2022-12-31	2021-12-31
Klientmedel tävlingsdatabasen	7 148	7 237
Skuld klientmedel	-7 134	-7 237
Ränta tillhörande Svenska Ridsportsförbundet	-14	0
	<b>0</b>	<b>0</b>

Moderbolaget	2022-12-31	2021-12-31
Klientmedel tävlingsdatabasen	7 148	7 237
Skuld klientmedel	-7 134	-7 237
Ränta tillhörande Svenska Ridsportsförbundet	-14	0
	<b>0</b>	<b>0</b>

## Not 16 Upplupna kostnader och förutbetalda intäkter

Koncernen	2022-12-31	2021-12-31
Upplupna löner	158	107
Upplupna semesterlöner	4 156	4 057
Upplupna sociala avgifter	1 979	2 717
Förutbetalda intäkter	1 344	1 490
Bidrag HNS/Hästsportens ungdomssatsning	5	270
Bidrag SOK	218	478
Bidrag RF	12 613	11 540
Bidrag sponsorer	4 575	5 788
Bidrag Stiftelsen Hugo Stenbeck	959	190
Upplupna kostnader	703	537
	<b>26 711</b>	<b>27 174</b>

Moderbolaget	2022-12-31	2021-12-31
Upplupna löner	158	107
Upplupna semesterlöner	4 156	4 057
Upplupna sociala avgifter	1 979	2 717
Förutbetalda intäkter	1 344	1 490
Bidrag HNS/Hästsportens ungdomssatsning	5	270
Bidrag SOK	218	478
Bidrag RF	12 613	11 540
Bidrag sponsorer	4 575	5 788
Bidrag Stiftelsen Hugo Stenbeck	959	190
Upplupna kostnader	695	527
	<b>26 703</b>	<b>27 164</b>

## Not 17 Justering för poster som inte ingår i kassaflödet

Koncernen	2022-12-31	2021-12-31
Avskrivningar	55	26
Resultat från andelar i intresseföretag	79	23
	<b>134</b>	<b>49</b>

Moderbolaget	2022-12-31	2021-12-31
Avskrivningar	55	26
	<b>55</b>	<b>26</b>

## Not 18 Likvida medel

Koncernen	2022-12-31	2021-12-31
<b>Likvida medel</b>		
Kassamedel	1	1
Banktillgodohavanden	56 516	64 989
	<b>56 517</b>	<b>64 990</b>

Moderbolaget	2022-12-31	2021-12-31
<b>Likvida medel</b>		
Kassamedel	1	1
Banktillgodohavanden	56 165	64 938
	<b>56 166</b>	<b>64 939</b>

## Not 19 Andelar i koncernföretag

Moderbolaget	2022-12-31	2021-12-31
Ingående anskaffningsvärden	100	100
<b>Utgående ackumulerade anskaffningsvärden</b>	<b>100</b>	<b>100</b>
<b>Utgående redovisat värde</b>	<b>100</b>	<b>100</b>

## Not 20 Specifikation andelar i koncernföretag

Koncernen				
Moderbolaget				
Namn	Kapitalandel	Rösträtsandel	Antal andelar	Bokfört värde
Svenska Ridsportförbundet Service AB	100%	100%	1 000	100
				<b>100</b>
	<b>Org.nr</b>	<b>Säte</b>		
Svenska Ridsportförbundet Service AB	556246-8461	Hallstahammar		

## Not 21 Disposition av vinst eller förlust

Moderbolaget	2022-12-31
<b>Förslag till vinstdisposition</b>	
Styrelsen föreslår att till förfogande stående vinstmedel:	
balanserad vinst	38 365
årets förlust	-7 385
	<b>30 981</b>
disponeras så att i ny räkning överföres	30 981
	<b>30 981</b>

# Revisionsberättelse

## Strömsholm 2022-02-20

Ulf Brömster Ordförande	Annika Tjernström Generalsekreterare
Helena Carlsson	Christina Holtenäs
Per Bergström	Göran Dalin
Camilla Sjölund Lundevall	Lennart Lindelöw
Charlotte Palmstierna	Torbjörn Wahlborg
Sara Grelle	Johanna Forsman

Vår revisionsberättelse har lämnats  
Öhrlings PricewaterhouseCoopers AB

Veronica Carlsson Auktoriserad revisor

## RAPPORT OM ÅRSREDOVISNINGEN OCH KONCERNREDOVISNINGEN

### Uttalanden

Vi har utfört en revision av årsredovisningen och koncernredovisningen för Svenska Ridsportförbundet för år 2022.

Enligt vår uppfattning har årsredovisningen och koncernredovisningen upprättats i enlighet med årsredovisningslagen och ger en i alla väsentliga avseenden rättvisande bild av moderförbundets och koncernens finansiella ställning per den 31 december 2022 och av dessas finansiella resultat och kassaflöde för året enligt årsredovisningslagen. Förvaltningsberättelsen är förenlig med årsredovisningens och koncernredovisningens övriga delar.

### Grund för uttalanden

Vi har utfört revisionen enligt International Standards on Auditing (ISA) och god revisionssed i Sverige. Vårt ansvar enligt dessa standarder beskrivs närmare i avsnittet

### Revisorns ansvar.

Vi är oberoende i förhållande till moderförbundet och koncernen enligt god revisorssed i Sverige och har i övrigt fullgjort vårt yrkesetiska ansvar enligt dessa krav.

Vi anser att de revisionsbevis vi har inhämtat är tillräckliga och ändamålsenliga som grund för våra uttalanden.

### Styrelsens ansvar

Det är styrelsen som har ansvaret för att årsredovisningen och koncernredovisningen upprättas och att de ger en rättvisande bild enligt årsredovisningslagen. Styrelsen ansvarar även för den interna kontroll som de bedömer är nödvändig för att upprätta en årsredovisning och koncernredovisning som inte innehåller några väsentliga felaktigheter, vare sig dessa beror på oegentligheter eller på misstag.

Vid upprättandet av årsredovisningen och koncernredovisningen ansvarar styrelsen för bedömningen av förbundets förmåga att fortsätta verksamheten. De upplyser, när så är tillämpligt, om förhållanden som kan påverka förmågan att fortsätta verksamheten och att använda antagandet om fortsatt drift. Antagandet om fortsatt drift tillämpas dock inte om styrelsen avser att likvidera förbundet, upphöra med verksamheten eller inte har något realistiskt alternativ till att göra något av detta.

Till föreningsstämman i  
Svenska Ridsportförbundet,  
org.nr 802002-8042

### Revisorns ansvar

Vi har att utföra revisionen enligt International Standards on Auditing (ISA) och god revisionssed i Sverige. Våra mål är att uppnå en rimlig grad av säkerhet om huruvida årsredovisningen och koncernredovisningen som helhet inte innehåller några väsentliga felaktigheter, vare sig dessa beror på oegentligheter eller på misstag, och att lämna en revisionsberättelse som innehåller våra uttalanden. Rimlig säkerhet är en hög grad av säkerhet, men är ingen garanti för att en revision som utförs enligt ISA och god revisionssed i Sverige alltid kommer att upptäcka en väsentlig felaktighet om en sådan finns. Felaktigheter kan uppstå på grund av oegentligheter eller misstag och anses vara väsentliga om de enskilt eller tillsammans rimligen kan förväntas påverka de ekonomiska beslut som användare fattar med grund i årsredovisningen och koncernredovisningen.

Som del av en revision enligt ISA använder vi professionellt omdöme och har en professionellt skeptisk inställning under hela revisionen. Dessutom:

- identifierar och bedömer vi riskerna för väsentliga felaktigheter i årsredovisningen och koncernredovisningen, vare sig dessa beror på oegentligheter eller på misstag, utformar och utför granskningsåtgärder bland annat utifrån dessa risker och inhämtar revisionsbevis som är tillräckliga och ändamålsenliga för att utgöra en grund för våra uttalanden. Risken för att inte upptäcka en väsentlig felaktighet till följd av oegentligheter är högre än för en väsentlig felaktighet som beror på misstag, eftersom oegentligheter kan innefatta agerande i maskopi, förfalskning, avsiktliga utelämnanden, felaktig information eller åsidosättande av intern kontroll.
- skaffar vi oss en förståelse av den del av förbundets interna kontroll som har betydelse för vår revision för att utforma granskningsåtgärder som är lämpliga med hänsyn till omständigheterna, men inte för att uttala oss om effektiviteten i den interna kontrollen.
- utvärderar vi lämpligheten i de redovisningsprinciper som används och rimligheten i styrelsens uppskattningar i redovisningen och tillhörande upplysningar.

· drar vi en slutsats om lämpligheten i att styrelsen använder antagandet om fortsatt drift vid upprättandet av årsredovisningen och koncernredovisningen. Vi drar också en slutsats, med grund i de inhämtade revisionsbevisen, om huruvida det finns någon väsentlig osäkerhetsfaktor som avser sådana händelser eller förhållanden som kan leda till betydande tvivel om förbundets förmåga att fortsätta verksamheten. Om vi drar slutsatsen att det finns en väsentlig osäkerhetsfaktor, måste vi i revisionsberättelsen fästa uppmärksamheten på upplysningarna i årsredovisningen om den väsentliga osäkerhetsfaktorn eller, om sådana upplysningar är otillräckliga, modifiera uttalandet om årsredovisningen och koncernredovisningen. Våra slutsatser baseras på de revisionsbevis som inhämtas fram till datumet för revisionsberättelsen. Dock kan framtida händelser eller förhållanden göra att en förening inte längre kan fortsätta verksamheten.

- utvärderar vi den övergripande presentationen, strukturen och innehållet i årsredovisningen och koncernredovisningen, däribland upplysningarna, och om årsredovisningen och koncernredovisningen återger de underliggande transaktionerna och händelserna på ett sätt som ger en rättvisande bild.
- inhämtar vi tillräckliga och ändamålsenliga revisionsbevis avseende den finansiella informationen för enheterna eller affärsaktiviteterna inom koncernen för att göra ett uttalande avseende koncernredovisningen.

Vi måste informera styrelsen om bland annat revisionens planerade omfattning och inriktning samt tidpunkten för den. Vi måste också informera om betydelsefulla iakttagelser under revisionen, däribland eventuella betydande brister i den interna kontrollen som vi identifierat.

### RAPPORT OM ANDRA KRAV ENLIGT LAGAR OCH ANDRA FÖRFATTNINGAR

#### Uttalande

Utöver vår revision av årsredovisningen och koncernredovisningen har vi även utfört en revision av styrelsens förvaltning för Svenska Ridsportförbundet för år 2022.

Vi tillstyrker att förbundsstämman beviljar styrelsens ledamöter ansvarsfrihet för räkenskapsåret.

# Förbundsstyrelse

Förbundsstyrelse efter förbundsstämman 2021.



Frånvarande på gruppbilden var Sara Grelle, Torbjörn Wahlborg och Charlotte Palmstierna.

## Grund för uttalande

Vi har utfört revisionen enligt god revisionssed i Sverige. Vårt ansvar enligt denna beskrivs närmare i avsnittet Revisorns ansvar. Vi är oberoende i förhållande till moderförbundet och koncernen enligt god revisorssed i Sverige och har i övrigt fullgjort vårt yrkesetiska ansvar enligt dessa krav.

Vi anser att de revisionsbevis vi har inhämtat är tillräckliga och ändamålsenliga som grund för vårt uttalande.

## Styrelsens ansvar

Det är styrelsen som har ansvaret för förvaltningen.

## Revisorns ansvar

Vårt mål beträffande revisionen av förvaltningen, och därmed vårt uttalande om ansvarsfrihet, är att inhämta revisionsbevis för att med en rimlig grad av säkerhet kunna bedöma om någon styrelseledamot i något väsentligt avseende företagit någon åtgärd eller gjort sig skyldig till någon försummelse som kan föranleda ersättningskyldighet mot förbundet.

Rimlig säkerhet är en hög grad av säkerhet, men ingen garanti för att en revision som utförs enligt god revisionssed i Sverige alltid kommer att upptäcka åtgärder eller försummelser som kan föranleda ersättningskyldighet mot förbundet.

Som en del av en revision enligt god revisionssed i Sverige använder vi professionellt omdöme och har en professionellt skeptisk inställning under hela revisionen. Granskningen av förvaltningen grundar sig främst på revisionen av räkenskaperna. Vilka tillkommande granskningsåtgärder som utförs baseras på vår professionella bedömning med utgångspunkt i risk och väsentlighet. Det innebär att vi fokuserar granskningen på sådana åtgärder, områden och förhållanden som är väsentliga för verksamheten och där avsteg och överträdelser skulle ha särskild betydelse för förbundets situation. Vi går igenom och prövar fattade beslut, beslutsunderlag, vidtagna åtgärder och andra förhållanden som är relevanta för vårt uttalande om ansvarsfrihet.

Stockholm den dag som framgår av vår elektroniska underskrift  
Öhrlings PricewaterhouseCoopers AB

Veronica Carlsson  
Auktoriserad revisor

*Denna revisionsberättelse är en avskrift av originalet som undertecknades den 20 februari 2023. Ifall revisionsberättelsen skulle ha avlämnats vid ett senare tillfälle då den tryckta årsredovisningen och verksamhetsberättelsen fanns tillgänglig skulle revisionsberättelsen ha innehållit information om vilka sidor som utgör årsredovisning och koncernredovisning samt ett avsnitt om "Annan information än årsredovisningen och koncernredovisningen".*



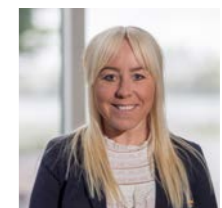
Ulf Brömster (ordförande)



Johanna Forsman



Anna Reilly (personalledamot)



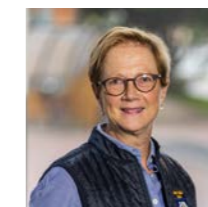
Helena Carlsson (vice ordförande)



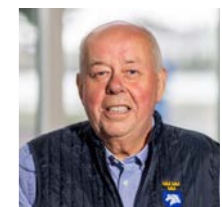
Per Bergström



Sara Grelle



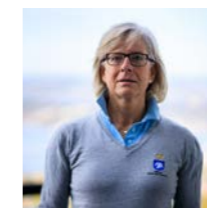
Camilla Sjölund Lundevall



Göran Dalin



Hedda Boman (suppleant)



Christina Holtenäs



Torbjörn Wahlborg



Lennart Lindelöw



Charlotte Palmstierna

# Övriga förtroendevalda

Övriga förtroendevalda i sektioner, utskott, nämnder, råd och kommittéer efter föbundsstämma 2021 och per 2023-01-16.

## JURIDISKA UTSKOTTET

Cecilia Tholse Rogmark (tf ordförande)  
Helena Carlsson  
Ragnar Olsson  
Henrik Ljungberg  
Peter Olsson  
Dan Nordenberg  
Marie Hallander Larsson  
Victoria Leinehed  
Kicki Ronnerberg Bäckman (kansliet, adjungerad)

## DISCIPLINNÄMNDEN

Cecilia Tholse Rogmark (ordförande)  
Mikael Sedolin  
Dan Nordenberg  
Anna Björklund  
Ragnar Olsson  
Jörgen Larsson  
Hans Anders Odh  
Anna Thorstenson  
Magnus Ringmark  
Jenny Johansson  
Robert Solin (kansliet, adjungerad)

## HÄSTVÄLFÄRDSRÅDET

Göran Dalin (ordförande)  
Peter Kallings  
Marie Rhodin  
Anna Eriksson  
Elisabet Lundholm  
Jenny Yngvesson  
Ulla Ekström von Essen  
Niklas Jonsson  
Bengt Sånesson  
Nina Anyai  
Frida Carlsson  
Marcus Lundholm (kansliet, adjungerad)  
Katarina Gustafsson (kansliet, adjungerad)

## CENTRALA UNGDOMSSEKTIONEN

Sara Grelle (ordförande)  
Johanna Forsman  
Hedda Boman  
Elin Andersson  
Emma Nykvist  
Anna Holmgren  
Frida Carlsson  
Isabell Plars  
Alma Sundquist  
Amber Widegren

## RIDSKOLE- OCH UTBILDNINGSEKTIONEN

Maria Eriksson (ordförande)  
Anna-Maria Andersson  
Nina Anyai  
Mikaela Arvidsson Ekfeldt  
Lena Hannu  
Karoliina Ikonen  
Gun Kristofferson  
Gabriella Pernler  
Alma Sundquist (adjungerad)  
Jonas Johnson  
Bertil Sjödin  
Sten-Åke Thundal  
Gisela Löfstrand (kansliet, adjungerad)

## YRKESPROVSKOMMITTÉN

Maria Eriksson  
Lena Annergård (kansliet, adjungerad)  
Representant från Ridskolornas Riksorganisation,  
Svenska Dressyrtränarklubben, IGEQ (International Group for Equestrian Qualifications), ung-  
häst/avel samt yrkesroll ridlärare-ridskolechef.

## TÄVLINGSSEKTIONEN

Annika Skoglund, ordförande  
Ulrica Dahlström  
Lars Englund  
Åsa Fridholm  
Anna Lindqvist  
Fredrik Reuterskiöld  
Magdalena Regårdh  
Lotta Sjöberg  
Bengt Sånesson  
Pelle Wedenmark  
Ted Velander  
Ulf Wilken

## HOPPKOMMITTÉN

Niklas Jonsson (ordförande)  
Björn Johansson  
Margareta Bäckström  
Emma Rosenqvist  
Johanna Unghanse  
Helena Persson  
Fredrik Spetz  
Sara Brink  
Henrik Ankarcrona, förbunds-kapten, (adjungerad)  
Annika Ersgård (kansliet, adjungerad)  
Robert Solin (kansliet, adjungerad)

## DRESSYRKOMMITTÉN

Maria Nilsson (ordförande)  
Louise Sjöberg  
Annette Fransén Iacobaeus  
Pia Fälth  
Ann-Kristin Karlsson  
Emelie Brolin  
Kerstin Larsson Englund  
Maria Grimhammar  
Cecilia Angshed  
Sissi Lilja  
Agneta Aronsson  
Bo Jenå (förbunds-kapten, adjungerad)  
Tina Due-Boje (landslagsledare, adjungerad)  
Marianne Esseen-Söderberg (landslagsledare, adjungerad)  
Anette Svanberg (landslagsledare, adjungerad)  
Annica Lund (kansliet, adjungerad)

## FÄLTTÄVLANSKOMMITTÉN

Marie Carlerbäck (ordförande)  
Anette Berg  
Ulf A Eriksson  
Christina Almström  
Thomas Jörgensson  
Aminda Ingulfson  
Maria Signarsson  
Fredrik Bergendorff (förbunds-kapten, adjungerad)  
Viktoria Carlerbäck (adjungerad)  
Lena Bredberg (adjungerad)  
Helena Lindencrona (kansliet, adjungerad)

## SPORTKÖRNINGSKOMMITTÉN

Camilla Kvist (ordförande)  
Ulla Herner  
Gun Hagring  
Ewa Björk  
Annika Borg  
Eva Nowén  
Britt Lööv  
Anna-Lena Andersson  
Linda Holmgren  
Tobias Mattsson  
Veronica Palmius (kansliet, adjungerad)

## DISTANSKOMMITTÉN

Marianne Eriksson (ordförande)  
Liza Sundberg  
Erica Svensson  
Susanne Linnér

## VOLTIGEKOMMITTÉN

Linda Jenvall (ordförande)  
Annelie Lundgren  
Mia Kumm  
Anna Andersson  
Malin Grönberg  
Lina Hemborg  
Maria Doschori Nordström  
Katarina Bäcklund Stålenheim  
Anna-Tuva Andersson  
Jessica Neilands (landslagsledning, adjungerad)  
Pernilla Sjöstrand (landslagsledning, adjungerad)  
Veronica Palmius (kansliet, adjungerad)

## WORKING EQUITATION-KOMMITTÉN

Ulrika Dahlström (tf ordförande)  
Åsa Linnér  
Ulrika Pernler  
Marika Lundh  
Hanna Larsson  
Hanna Lindahl  
Kajsa Ekedahl (landslagsledare, adjungerad)  
Annica Lund (kansliet, adjungerad)

## REININGKOMMITTÉN

Johan Svensson (ordförande)  
Birgitta Nolén  
Flemming Winberg  
Erik Berge  
Lotta Wisén  
Sara Nordin  
Helena Lindencrona (kansliet, adjungerad)

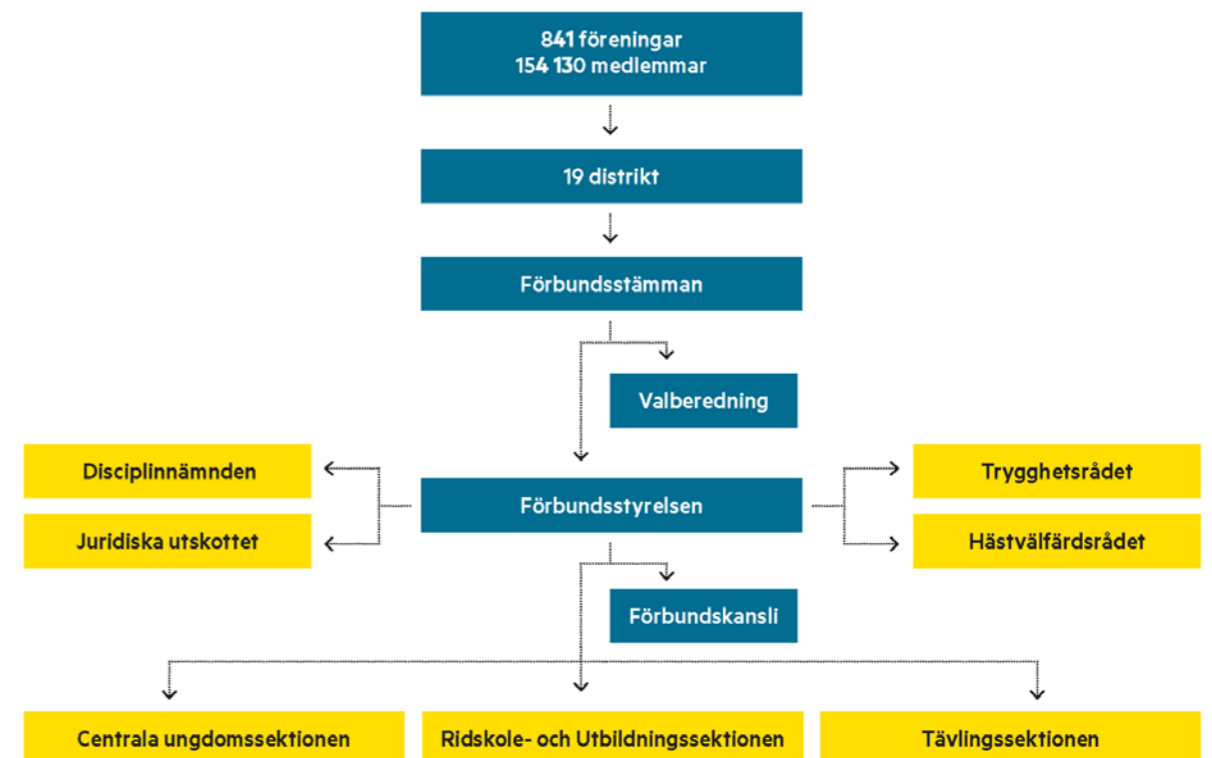
## MOUNTED GAMES-KOMMITTÉN

Ulrika Voeltzel (ordförande)  
Jenny Almqvist  
Rickard Holst  
Theresa Hogart  
Jonna Nygren  
Sofia Bengtsson  
Lina Bryngelsson

## ADJUNGERAD

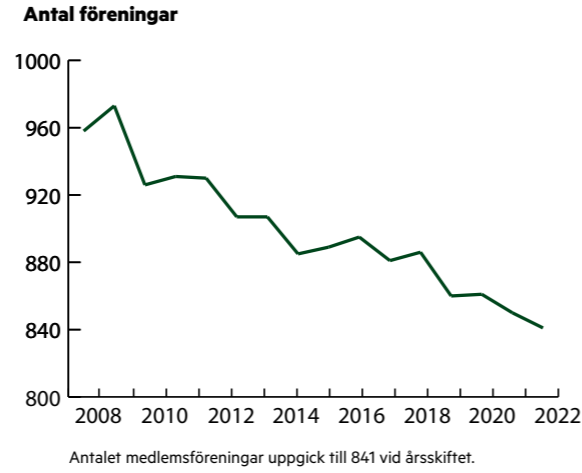
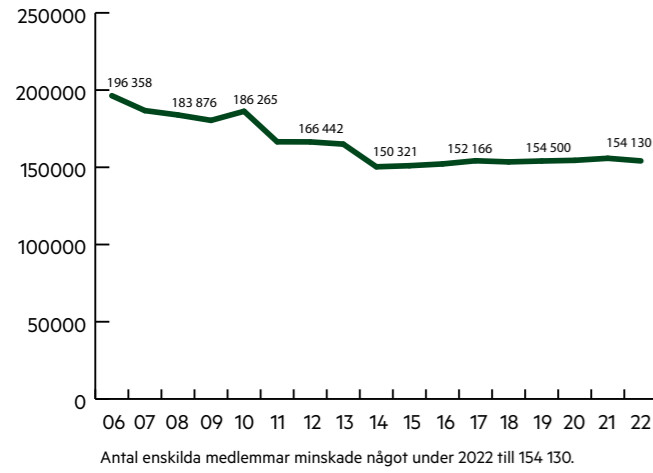
En adjungerad medlem har yttrande- och förslagsrätt, men inte rösträtt.

## Svenska Ridsportförbundets organisation

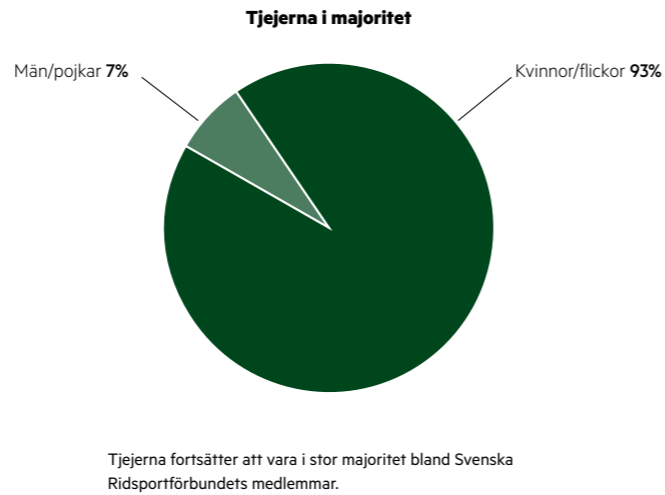
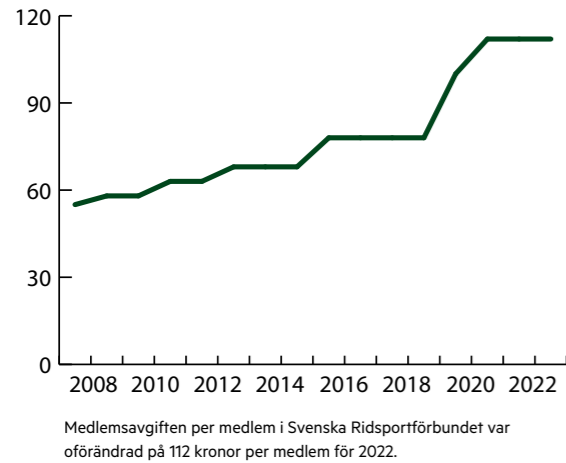


# Medlemsutveckling

Källa: Idrottonline och förbundsstämman 2021 (medlemsavgiften).



## Avgift per medlem (kr)

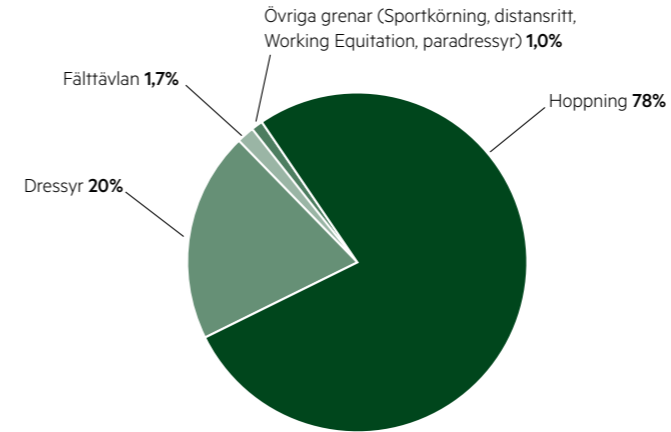


# Tävlingsstatistik

Källa: Svenska Ridsportförbundets tävlingsdatabas.

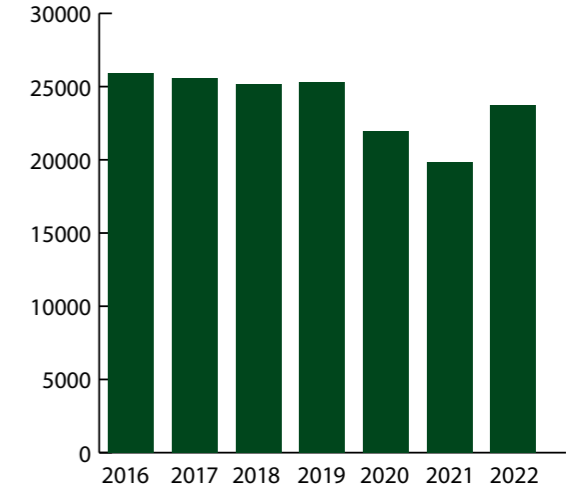
## SÅ STORA ÄR GRENARNA

Räknat på antalet tävlingsstarter 2022.



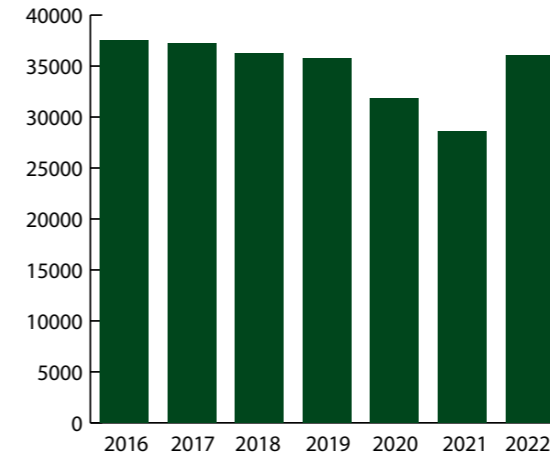
Hoppningen och dressyren är fortsatt de största grenarna.

## Antal licensierade ryttare



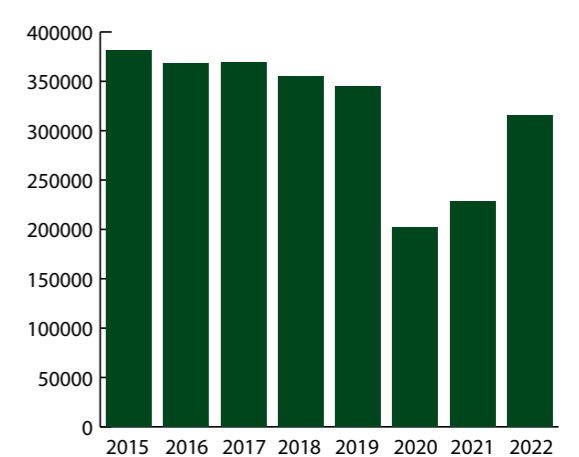
Antal licensierade ryttare har legat på en jämn nivå de senaste åren. Under pandemiåren 2020 och 2021 syns dock en minskning, troligen till följd av anpassade och inställda tävlingar. År 2022 subventionerades licenserna med hjälp av återstartsstöd.

## Antalet beställda hästlicenser



Antalet beställda hästlicenser är åter i nivå med 2019.

## Antal starter alla grenar



Tävlingsverksamheten hittade under 2022 tillbaka till nivån innan pandemin. Antalet tävlingsstarter uppgick till totalt 315 583.



Svenska Ridsportförbundet  
Ridsportens Hus  
734 94 Strömsholm  
[www.ridsport.se](http://www.ridsport.se)



**SVENSKA RIDSPORT  
FÖRBUNDET**