

Sugar Cup

En uppföljning av ryttarnas vidare karriär inom fälttävlan

Ted Velander

Sugar Cup är en träningsserie för ponnyer i terrängridning med stilbedömning med hinderhöjder upp till 60 cm som startades 2009.

Syfte med uppsatsen

Följa upp hur Sugar Cup konceptet uppfattas av deltagarna och deras föräldrar samt om det har lett till att flera ponnyryttare än tidigare, då Sugar Cup inte fanns, har börjat rida fälttävlan.

Bakgrund till Sugar Cup

Många upplevde att det i början av 2000 talet var en väldigt dålig rekrytering av nya ponnyer inom fälttävlansporten. En av orsakerna var en förändring av TR då den gamla 60-70 klassen försvann och därmed istället för de mindre barnen och ponnyerna i fälttävlan också försvann. Ryttarna och deras föräldrar tog aldrig initiativet att prova på fälttävlan utan blev kvar inom främst hoppningen.

För att råda bot på detta startade Pernilla och Ted Velander Sugar Cup i Skåne 2009. Pernilla har hållit i administrationen och Ted har varit banbyggare, tränare och stilbedömningsdomare.



Ella Filippa Velander på B Siwgr* 2009

* Siwgr är walesiska för "sugar", dvs. socker. Cupen är uppkallad efter B-ponnyn B Siwgr

Mål och syfte med Sugar Cup

Att få barn på ponnyer att börja rida terräng på enkla hinder och upptäcka att det är roligt och inte farligt. Också skapa en form där det blir många terrängträningar då man kan lära barnen att rida säkert i terrängen. Det är även viktigt att föräldrarna upptäcker att terrängridning under sakkunnig ledning inte är farligt. Annars kommer barnen och föräldrarna aldrig upptäcka fälttävlan.

Målet med Sugar Cup är att öka rekryteringen av ekipage till fälttävlan samt att lära ut god ridning som den främsta vägen att öka säkerheten inom sporten.

Beskrivning av Sugar Cup upplägget

Marknadsföring: Annonser i Tidningen Ridsport, beskrivning av upplägget på webbplatsen: www.flyingehus.com, små affischer på lokala fälttävlan, samt inte minst mun mot mun metoden som efter ett antal år i Skåne gör att många nu hör av sig själva.

Stöd. Nordic Sugar har stött verksamheten sedan starten med betald annonser, betforpåsar i portionsförpackning, betforsäckar till alla i semifinalen samt täcken till vinnarna.

Administration: Ta emot anmälningar, svara på frågor, lägga upp grupper, ta emot betalning mm och att göra det trevligt runt omkring. Vi brukar ha litet enkel kaffeservering.

Kostnader: Ett inte avskräckande pris. Vi har tagit 250 kr per träning och uppridningstillfälle. Banägare och tränare har halverat sina priser för att stötta verksamheten.

Träning på samma hinder som sedan används vid uppridningen. Detta gör att ryttarna inte blir så nervösa eftersom de redan har hoppat de hinder som ingår i banan. Då kan man som tränare också vid behov avråda dem som behöver träna mera innan de rider en terrängbana själva, så att det inte sker några olyckor.

Upplägg av träningarna:

- Kontroll av utrustning och speciellt stigläderlängd.
- Se att ryttarna kan hantera sin ponny på ett öppet fält.
- Visa och träna riktig position i tvåpunktssits.
- Hoppa små stockar på marken 30-40 cm.
- Hoppa sedan hindren i banan, ett och ett och då det passar två efter varandra.
- Poängtera vikten av riktiga vägar
- Ägna mycket tid åt det som skiljer sig ifrån banhoppning: Bank, samt upp och nedhopp(börja i skritt), gravar och vatten.
- Gå igenom upplägget på uppridningen så att ryttarna vet hur uppridningen går till.

Banorna bör innehålla typhinder som i fälttävlan men enklare och lättare med max hinderhöjd på 60 cm, 8-12 hinder. Vatten att rida igenom, liten grav, som jag ser det är oskodd bakkant inget krav men gärna en stock över graven eller i bakkant samt upp- och nedhopp på liten bank. Banlängd 600-900 m. Breda hinder som gärna är infångade. Inflaggade och med nummer precis som på en tävling. Start och målflaggor.

Krav: Inga specifika krav att få deltaga förutom hjälm och väst men ekipaget måste ha deltagit på träningen om man skall rida på uppridningen. Dock är det inget krav att ha deltagit på träningen om ekipaget har fälttävlansmärke. Men det rekommenderas vilket oftast visar sig vid den senare uppridningen. Det viktiga är att det inte kommer någon till uppridning som inte har kontroll på sin ponny eller har för dålig egen balans att klara av ett upp-ner hopp.

Banvisning till häst. Vid stora startfält har vi haft 2 banvisningar. Då får ryttaren skritta runt banan samt gå genom vattenhindret. Ponnyn får nosa på hinderna men inte hoppa några hinder.



Banvisning till häst på terrängbanan i Flyinge/Revinge

Uppridning precis som i stiltfälttävlan men där varje ekipage ges mera tid. D.v.s. en domare bedömer ekipaget på tre huvudpunkter: Anridning på hinder, tempo och vägar, Sits samt Ryttarens inverkan. Domaren skall kunna se hela ritten och alla hinder. Det bör vara en utbildad stilbedömningsdomare som gör bedömningen. Bilaga 1: Stilbedömningsprotokoll.

Inga fasta starttider används men en startlista som banhoppning. 4-5 min per ekipage brukar bli bra. Ingen tidtagning används i syfte prioritera bra ridning framför stress att rida utan tidsfel. Däremot ger domaren ryttaren kommentar om ryttaren rider för fort eller långsamt och avvikelser framgår av bedömningsprotokollet. Genomgång muntligt efter ritten för varje ekipage och ryttaren får också protokollet. Vid behov kan ryttaren på domarens uppmaning få hoppa om något hinder. Inga resultatlistor presenteras på deltävlingarna utan deltävlingarna är en del i utbildningen.

3 uppridningar helst på olika banor med en träning före varje. D.v.s. de som kommer till den regionala finalen har oftast tränat 3 gånger och ridit upp 3 gånger och fått synpunkter på sin ridning. 6 tillfällen med bedömd terrängridning utvecklar dessa unga ryttare väldigt mycket. I Skåne har vi de senaste åren varit på följande terrängbanor: Flyinge/Revinge, Tågarp och Dagstorp. Tidigare var vi även i Vinslöv.

Tränaren/domaren skall prioritera en riktig position, korrekt skänkelläge med rätt stigläderlängd samt att ryttaren har kontroll på sin ponny. Säker ridning är A och O.

Krav att få deltaga på de regionala finalerna är att man har deltagit i minst 2 uppridningar oavsett resultat med syftet att få ryttarna att träna många gånger.

Semifinal: 2014 anordnades två regionala finaler en i Skåne och en i Örebro.

Vid de regionala finalerna tas de bästa ut så vi får duktiga ryttare till final. Diplom till alla som kommer till regional final.



Deltagarna med diplom samlade efter semifinalen.

För första gången 2014 gjorde vi en åldersuppdelning från semifinalen i grupperna: < 13 år samt 14-18. Syftet var att de yngsta barnen inte skall tävla mot de äldre.

Vi brukar även ordna en clinic på semifinalen med någon känd fälttävlansryttare som visar hur man rider lite svårare hinder/linjer. Det är även ett bra tillfälle som tränare att få demonstrera/visa vikten av bra position, skänkeläge, anridning mot olika typer av hinder mm.

Finalen har med stor välvilja från Malmö City Horse Show och Pelle Magnusson fått arrangeras i samband med de internationella tävlingarna på Ribersborg. De som rider finalen har oftast genomfört 10 träningstillfällen!

Prisutdelning har varit inne på stora hoppbanan mellan hoppklasserna med mycket publik. Prisutdelningens har förrättats av någon känd fälttävlansryttare bl.a. Sara Algotsson.



Ina Malm och b-ponnyn **Time Share** vann finalen i Sugar Cup 2012. **Sara Algotsson Ostholt** delade ut pris och gratulerade finalisterna på Ribersborg.

Utveckling och antal starter

Utveckling. Start 2009 i Skåne, 2010 anslöt Halland. Östergötland anslöt 2013. 2014 anammade Fälttävlanskommittén konceptet och flera distrikt har startat upp. Följande

distrikt ordnade egna träningar 2014: Skåne, Blekinge, Halland, Västergötland, Östergötland och Örebro. Ryttare från andra närliggande distrikt deltog också på olika ställen. Ytterligare distrikt är intresserade att starta 2015.

Danmark deltog i finalerna 2012 och 2013 genom egna uttagningar. Danmark har nu startat en riksomfattande serie med egen final sedan 2014.

Antalet ekipage/ritter för Skåne är exakta tal, inkl. semifinaler och finaler. Antalet ekipage/ritter för övriga distrikt är andrahandsuppgifter/lågt hållna beräkningar.

2009

Region/er/Ligor: Skåne.

Omgångar: 3 st. Tågarp, Vinslöv, Flyinge.

Antal ryttare/ponnyer: 24 ryttare, 29 ponnyer.

Träningsstillfällen: 6. Tågarp (15+15), Vinslöv (8+14), Flyinge (17+25).

Sammanfattning: 24 ryttare (Skåne) gjorde 94 ritter.



Ärevarv på Ribersborg 2010

2010

Region/er/Ligor: Skåne samt Halland.

Omgångar: 3 + final. Flyinge, Vinslöv, Tågarp. Ribersborg (SM/WC; MCHS).

Antal ryttare/ponnyer: 27 ryttare, 29 ponnyer.

Träningsstillfällen: 8. Flyinge (7+10), Vinslöv (8+16), Tågarp (12+22).
Final Malmö (24+24).

Sammanfattning: 27 ryttare gjorde 121 ritter i Skåne.
Ca 10 ryttare/ca 30 ritter i Halland.
Totalt Sugar Cup 2010 ca 37 ryttare/ca 180 ritter.

2011

Region/er/Ligor: Skåne samt Halland.

Omgångar: 3 + final. Flyinge, Vinslöv, Tågarp. Ribersborg (WC; MCHS).

Antal ryttare/ponnyer: 58 ryttare, 62 ponnyer.

Träningsstillfällen: 8. Flyinge (22+40), Vinslöv (17+38), Tågarp (13+27).
Final Malmö (26+31).

Sammanfattning: 58 ryttare gjorde 214 ritter i Skåne.
Ca 20 ryttare/ca 60 ritter i Halland.
Totalt Sugar Cup 2011 ca 78 ryttare/ca 350 ritter.

2012

Region/er/Ligor: Skåne samt Halland och Danmark.

Omgångar: 3 + semi + final. Tågarp, Flyinge, Vinslöv. Flyinge. Malmö.

Antal ryttare/ponnyer: 65 ryttare, 69 ponnyer.

Träningsstillfällen: 10. Tågarp (16+21), Flyinge (21+37), Vinslöv (17+23).
Semifinal Flyinge (25+35), Final Ribersborg MCHS/WC (36+36).

Sammanfattning: 65 ryttare (Skåne) gjorde 270 ritter.
I Halland gjorde ca 20 ekipage ca 60 ritter.
Totalt Sugar Cup 2012 ca 85 ryttare/ca 400 ritter.

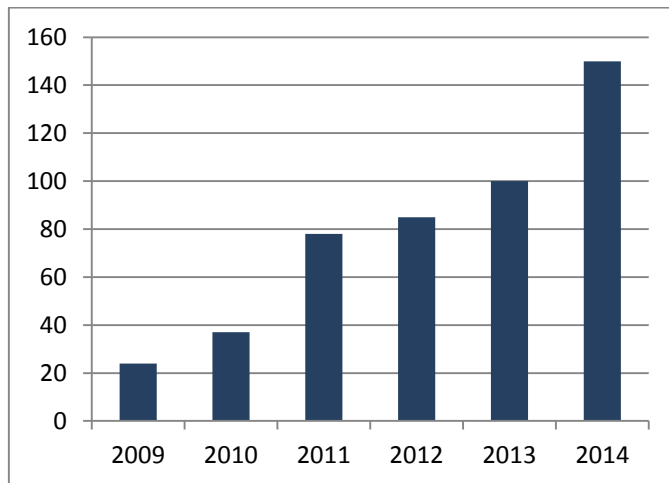
2013

Region/er/Ligor:	Skåne samt Halland, Östergötland, Danmark.
Omgångar:	3 + semi + final. Flyinge, Dagstorp, Tågarp. Flyinge. Eketorp.
Antal ryttare/ponnyer:	48 ryttare, 50 ponnyer.
Träningstillfällen:	10. Flyinge (17+18), Dagstorp (30+29), Tågarp (19+23). Semifinal Flyinge (20+25). Final Eketorp, SM (31+31).
Sammanfattning:	48 ryttare gjorde 243 ritter i Skåne. Ca 30 ryttare/ca 70 ritter i Halland, 6 träningstillfällen. Ca 20 ryttare/ca 80 ritter Östergötland, 8 träningstillfällen. (Ca 40 ryttare/ca 120 ritter Danmark, 15 träningstillfällen + semi). Totalt Sugar Cup 2013 ca 110 ryttare/ca 550 ritter (min). exkl. Danmark.

2014

Region/er/Ligor:	Skåne samt Halland, Småland, Blekinge, Östergötland, Västergötland, Örebro
Omgångar:	3 + semi + final. Flyinge, Dagstorp, Tågarp. Flyinge. Malmö.
Antal ryttare/ponnyer:	57 ryttare, 65 ponnyer.
Träningstillfällen:	10. Flyinge (39+38), Dagstorp (38+29), Tågarp (19+23). Semifinal Flyinge (36+43). Final Ribersborg, MCHS (36+34). Två semifinaler: Flyinge – Skåne, Halland, Blekinge, Småland. Örebro – Östergötland, Västergötland, Närke. Till finalen uppdelning i åldersgrupper: Upp tom 13 resp 14-18.
Sammanfattning:	57 ryttare gjorde 364 ritter i Skåne. Ca 30 ryttare/ca 120 ritter i Halland, 6 träningstillfällen. Ca 15 ryttare/ca 60 ritter Blekinge, 6 träningstillfällen. Ca 40 ryttare/ca 180 ritter Mellansverige, 2x6 träningstillfällen. Totalt Sugar Cup 2014 ca 150 ryttare/ca 600 ritter (minimum).

Antalet ryttare resp. år inom Sugar Cup



Resultatuppföljning

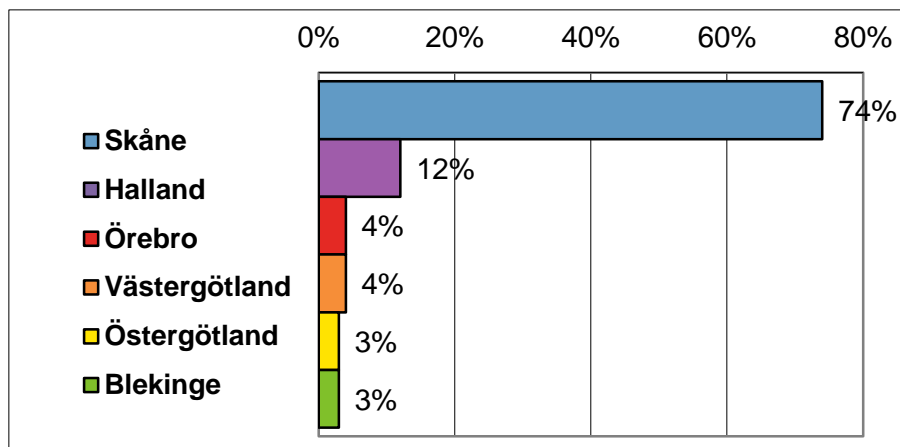
Enkät med 10 frågor sändes ut till alla lagrade mailadresser samt har även distribuerats via sociala medier eftersom många har ändrat mailadresser under åren.

Totalt har 90 svar kommit in:



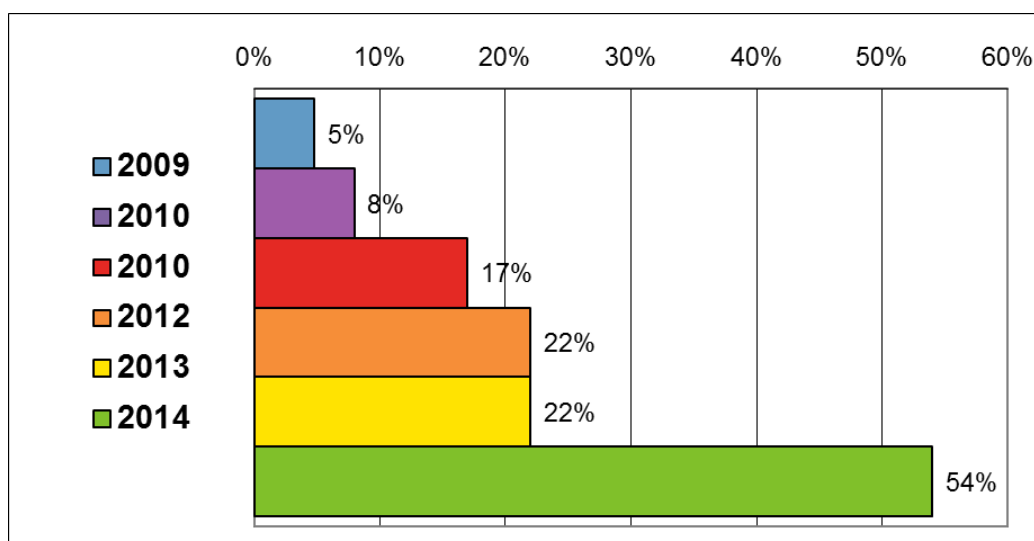
Emma Johansson på B Sigwer* 2013

Fråga 1: Vilket län red ryttaren grundomgången i Sugar Cup?



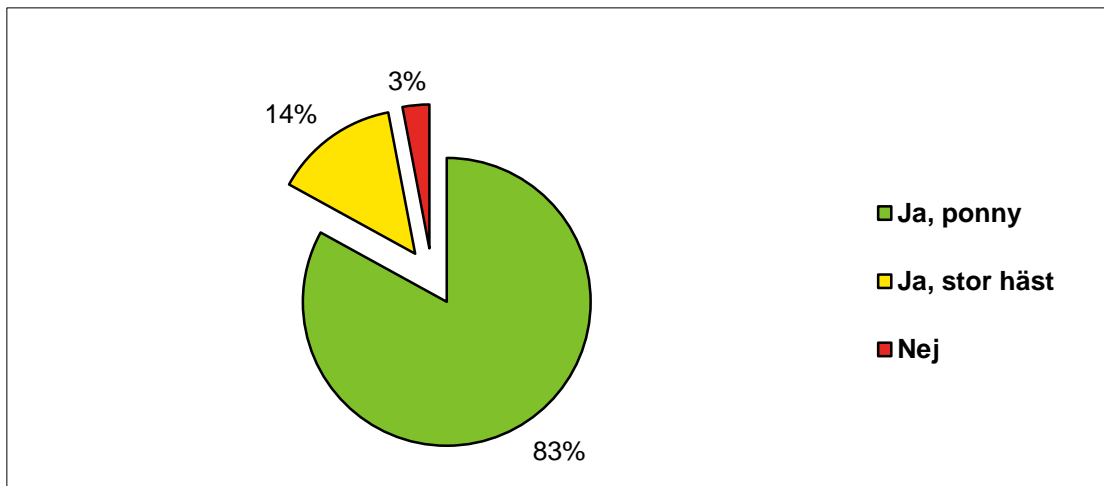
Antalet svar från Skåne är väldigt dominerande vilket beror på att serien startade där för 6 år sedan och att vi dessutom har i särklass flest starter i Skåne. Halland har varit med i 3 år, Östergötland 2 och övriga 1 år.

Fråga 2: Vilket år red ryttaren Sugar Cup, om flera ange det senaste.



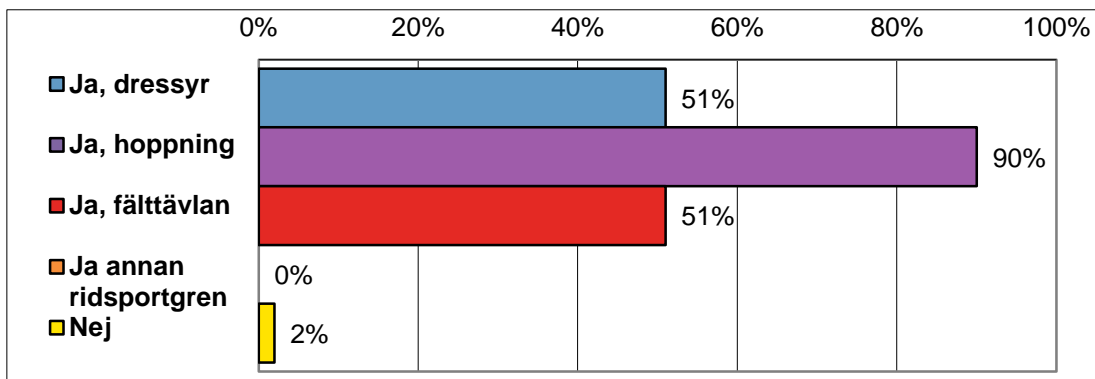
Drygt hälften av respondenterna red Sugar Cup under 2014. Dels har antalet som har deltagit varit mycket större de senaste åren och det har också varit lättare att nå ryttarna som har ridit de senaste åren.

Fråga 3: Rider ryttaren som red Sugar Cup fortfarande?



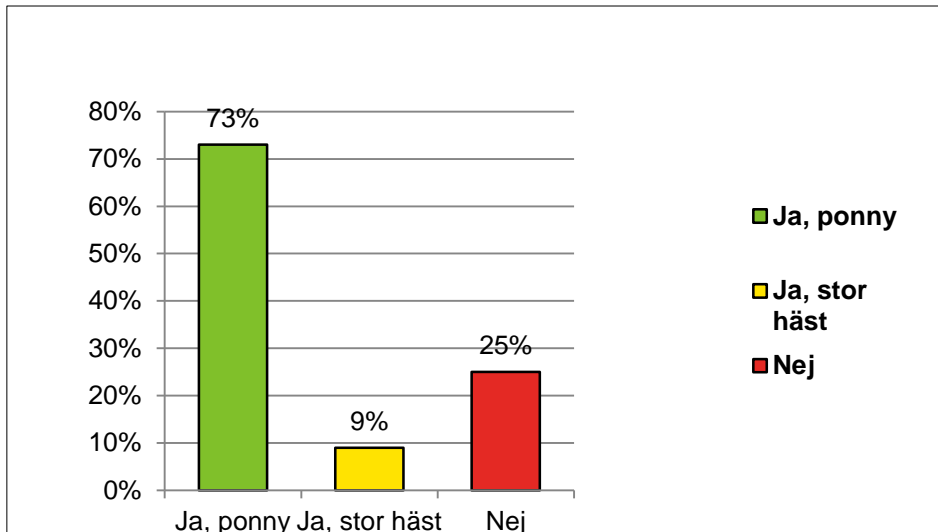
En mycket stor majoritet av ryttarna rider fortfarande ponny.

Fråga 4: Tävlrar ryttaren som red Sugar Cup?



Nästan alla ryttare rider fortfarande. De allra flesta tävlar i hoppning och varannan tävlar i dressyr och fälttävlan. I jämförelse med antalet starter generellt i de olika ridsportgrenarna så är det en kraftig relativ förskjutning till fälttävlans fördel.

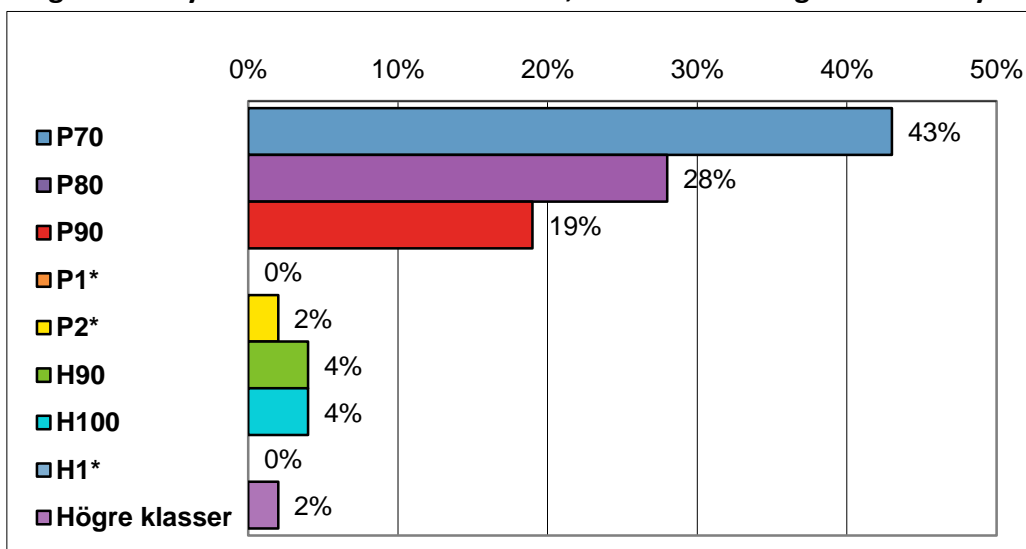
Fråga 5: Har ryttaren tagit fälttävlansmärket?



Det är ett krav sedan många år i TR att ryttaren skall ha tagit fälttävlansmärket för att få starta en officiell fälttävlan. Det innebär att ryttaren skall rida upp för en auktoriserad fälttävlanstränare en bana P70 för ponnyer och H90 för hästar. Där tränaren bedömer om ryttaren är klar för att starta fälttävlan.

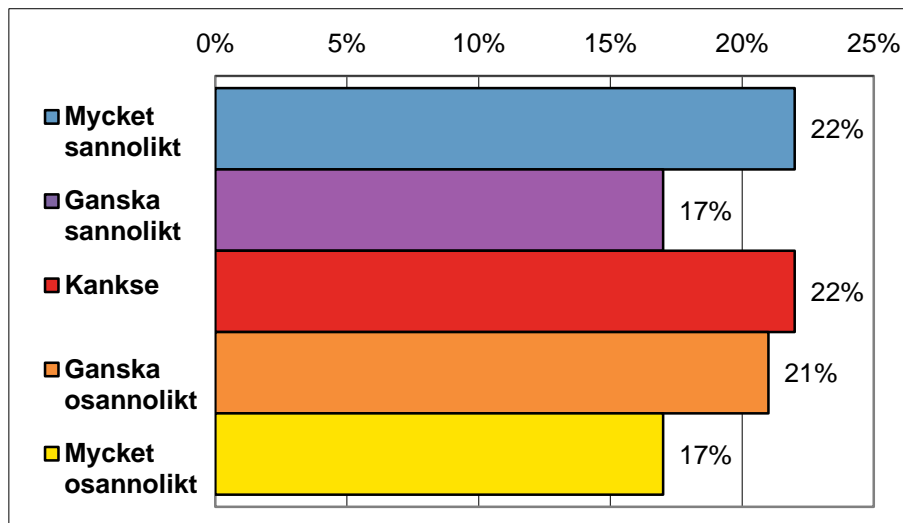
Att ca 75 % av ryttarna som har responderat på enkäten har tagit fälttävlansmärket måste ses som ett positivt kvitto på att ryttarna som har deltagit i Sugar Cup också har tagit nästa steg i sin fälttävlanskarriär. Det innebär att de har fått inspiration och även uppnått färdigheter via Sugar Cup så att de har kunnat rida upp för ett godkänt fälttävlansmärke på nästa nivå P70. Ca 10 % har sedan gått vidare och även tagit fälttävlansmärket för häst.

Fråga 6: Om ryttaren har startat fälttävlan, vilken är den högsta klassen ryttaren har ridit?



62 % av dem som har svarat på enkäten har startat fälttävlan. Majoritet av ryttarna har startat ponnyklasser vilket är syftet med Sugar Cup. 28 % av Sugar Cup ryttarna har startat P80 och 19 % P90, det måste ses som en stor andel relativt hur fördelningen är normalt i dessa klasser.

Fråga 7: Om ryttaren har startat fälttävlan. Hur sannolikt tror du att det är att ryttaren hade startat fälttävlan utan introduktion i Sugar Cup?



Om man tar hälften av de som svarat "kanske" och dem som svarat "ganska" och "mycket osannolikt" är det 50 %. Detta indikerar att antalet ryttare som har startat fälttävlan har dubblats med Sugar Cup som introduktion.

Fråga 8: Hur sannolikt är det att du skulle rekommendera Sugar cup till en vän eller kollega? 0=mycket osannolikt, 10= mycket sannolikt

Definitioner: 0-6 kritiker, 7-8 passiva och 9-10 ambassadörer.

NPS= % ambassadörer - % kritiker (Skala: -100 till +100)

NPS är ett mått som används mycket inom industrin och handeln för att följa vad kunderna tycker om en vara eller tjänst.

Net Promoter Score – "The single most reliable indicator of a company's ability to grow"*

- The concept of NPS was published for the first time in December 2003 in Harvard Business Review by Bain consultant Fred Reichheld
- NPS is a way to calculate loyalty through measuring positive and negative word of mouth
- NPS gives an easy and visible snap-shop of the company's performance
- NPS is a measurement used by many of the largest companies in the world, it is therefore easy to benchmark

Hur sannolikt är det att du skulle rekommendera Sugar Cup till en vän eller kollega?

Kritiker (0–6)	Passiva (7–8)	Ambassadörer (9–10)	Net Promoter ® Score
----------------	---------------	---------------------	----------------------

Kritiker (0–6)	Passiva (7–8)	Ambassadörer (9–10)	Net Promoter ® Score
5 %	8 %	88 %	83

NPS=83

NPS för Sugar Cup på 83 % är väldigt högt. Som jämförelse kan nämnas att förra årets bästa resultat för Smartphones var iPhone som fick 70 %. Bästa resewebbplats var TripAdvisor som fick 36 %. Resultat över 20 betraktas som mycket bra.

Fråga 9: Vad är din erfarenhet av Sugar Cup som ryttare eller förälder? Öppet svar där respondenterna har kunnat svar med sina egna ord. 84 inkomna svar.

Samtliga svar redovisas i bilagan. Tre exempel ges nedan som är representativt för dem som har skrivit lite längre.

- *Fantastiskt bra introduktion till terrängridning där alla kan vara med och ryttarna lär sig rida klokt och säkert. Både barn och föräldrar får många nya kontakter.*
- *Väldigt kul! Jag lärde mig otroligt mycket och fick många roliga minnen därifrån. Ingen i min närhet hade någon som helst kunskap om fälttävlan och utan Sugar Cup hade jag nog aldrig ens provat på fälttävlan. Även om jag inte har möjlighet att vara aktiv inom fälttävlanssporten just nu har jag tagit med mig många saker jag lärde mig under träning- och tävlingstillfällena och har endast positiva minnen därifrån. Mycket fint initiativ, bra organisation och supergenomförande!*
- *Utan Sugar Cup hade vi aldrig kommit på tanken att rida fälttävlan. Tog fälttävlanskortet för ponny och kommer att vara med nästa år igen i Sugar Cup. Kanske blir det ngn fälttävlanstävling under sommarhalvåret.*

Uppföljning tävlingsstatistik

En ansats har gjorts att få fram tävlingsstatistik för hur ponnyfälttävlan har utvecklats i Skåne där Sugar Cup har hållit på längst. Antalet starter 2007-14 i ponnyfälttävlan relativt antalet starter i LD hoppning vore ett mått för att se ifall antalet starter i ponnyfälttävlan har utvecklats. Kontakt har tagits både centralt och på distriktsnivå men det har visats sig mycket svårt att få fram statistikunderlag. Fälttävlan kom in i TDB först 2011 så någon historik innan Sugar Cup startade är svår att få fram. Dessutom har antalet genomförda tävlingar i fälttävlan i Skåne varierat kraftigt mellan åren vilket givetvis påverkar antalet starter.

Vi den sista ponnytävling för säsongen 2014 som gick i Tågarp hade 75 % av de svenska ryttarna i P70 ridit Sugar Cup och 50 % i de högre ponnyklasserna.

Diskussion

Antalet ryttare starter i Sugar Cup har utvecklats mycket positivt sedan starten 2009 och är nu uppe i ca 150 st. Det har även utvecklats geografiskt och finns nu i många distrikt i Sverige. Danmark har startat en egen serie efter Sugar Cup konceptet. Intresse har nu även visats från Tyskland. Att antalet har vuxit år för år visar att det finns ett stort intresse för en enklare och introducerande form av fälttävlan för ponnyryttare.

Flera har även efterfrågat Sugar Cup för hästar, d.v.s. en enklare form med träning och stilbedömning för mindre erfarna ryttare som inte känner sig mogna för lägsta klassen H90.

75 % av ryttarna i Sugar Cup har tagit fälttävlansmärket och 62 % har startat fälttävlan, där en stor andel även har gått upp i klasserna. Detta är mycket positivt och visar att Sugar Cup har uppnått sitt syfte att få flera nya ryttare till fälttävlanssporten.

Ser man på startlistorna från finalerna de första åren av Sugar Cup, där andel svar i enkäten är sämre, stämmer väl att 60-70% av de startande i finalerna därefter startade i fälttävlan.

Andelen som sannolikt inte hade startat fälttävlan utan Sugar Cup är ca 50 %. De visar att en Sugar Cup har haft en positiv effekt på antalet starter och många nya ponnyryttare har upptäckt fälttävlan via Sugar Cup.

Ute på tävlingar i Skåne och Halland där serien har hållit på längst finner man att en mycket stor andel av de startande ponnyryttarna har ridit Sugar Cup.

NPS värdet på 83 för Sugar Cup är väldigt högt och kan bara tolkas som om ryttare och föräldrar uppskattar konceptet och rekommenderar det till sina vänner. Detta understryks också av de väldigt många positiva kommentarerna från ryttarna och deras föräldrar.

Kritik mot att det är stilbedömning som kriterium för bedömningen i Sugar Cup, som det har varit inom banhoppning för ponnyer, har inte förekommit.

Som tränare och domare i Sugar Cup kan jag konstatera att de barn som deltar på alla träningar och uppridningar lär sig väldigt mycket under en säsong. De som kommer till finalen har ridit för terrängtränare vid 10 tillfällen på flera olika terrängbanor och därmed lärt sig grunderna i terrängridning. Det finns flera exempel på ryttare som inledningsvis haft stora svårigheter och som sedan har placerat sig bland de allra bästa i finalen.

Konklusion

Sugar Cup har uppfattas mycket positivt av en övervägande majoritet av ryttare/föräldrar som har deltagit och andelen ryttare i ponnyfälttävlan har ökat i de områden där Sugar Cup har varit verksam ett antal år.